

Övergripande verksamhetsplan för Socialnämnden i Degerfors kommun

Antagen 2010-06-09 SN § 49 (1996-04-24, § 19)

”Degerfors kommun är en politiskt styrd organisation där demokratiskt valda politiker sätter upp de politiska målen för förvaltningarnas verksamheter. Medarbetarna skall inrikta sitt arbete så att dessa mål uppnås. Ett utbyte av tankar och idéer mellan politiker och medarbetare underlättar måluppfyllelsen. Genom att rätt använda medarbetarnas kompetens kan politikerna få ett bra beslutsunderlag och ges större möjligheter att utvärdera om arbetet inriktas mot de uppställda politiska målen.”

Syftet med verksamhetsplanen

1. Syftet med den övergripande verksamhetsplanen är att beskriva verksamheten för ledare och medarbetare i kommunen så att denna får en enhetlig och tydlig inriktning samt att arbetsuppgifter som utförs strävar mot uppsatta mål.
2. Framtidsutvecklingen kommer att ställa betydligt större krav på samverkan över förvaltningsgränserna, liksom med övriga samarbetsparter.
3. Varje medarbetare, enhet och förvaltning skall ha en helhetssyn på den kommunala verksamheten.
4. I planen görs en omvärlds- och nulägesanalys, kommunens vision och övergripande mål, socialnämndens verksamhetsidé och övergripande mål.

Genomförande

Verksamhetsplanens inriktning och mål ska genomföras i den praktiska verksamheten. Förvaltningens ledningsgrupp ansvarar för att detta genomförs genom utarbetande av planer för respektive verksamhetsområde. De enskilda arbetslagen ska i sin tur utarbeta aktivitetsplaner för genomförande av de mål som fastställts. Enhetscheferna ansvarar för detta tillsammans med sina medarbetare.

Utgångspunkt

Socialförvaltningen arbetar med familjer och enskilda personer som behöver stöd, hjälp, vård och omvårdnad i olika livssituationer. Verksamheten är till största delen styrd och reglerad i lagstiftning.

Vår främsta resurs är en kompetent och erfaren personal med adekvat utbildning. Arbetet inom socialförvaltningen präglas av delaktighet och medinflytande. En uppgift är därför, att genom vidareutbildning, kompetensutveckling, forskning och utvecklingsinsatser bibehålla och öka medarbetarnas kompetens. Vår egen personal kan i många fall ansvara för kompetensutveckling inom förvaltningen.

Det finns ett stort engagemang i verksamheten. Ett gott utvecklingsarbete bedrivs inom förvaltningen och med god lyhördhet gentemot den enskilde brukaren/klienten. Vi har dessutom ett gott samarbete med vårdgivare, övriga förvaltningar, kommuner, andra myndigheter, intressenter och dess organisationer.

Det är viktigt att socialtjänsten deltar i samhällsplaneringen och samhällsdebatten och företräder attityder och värderingar som vilar på en humanistisk grundsyn.

Ekonomiska förutsättningar

Enligt fullmäktiges mål skall ambitionsnivån anpassas till de resurser som ställs till vårt förfogande för närvarande.

Det är respektive nämnd som är ansvarig för att de av kommunfullmäktige fastställda ekonomiska målen för verksamheten följs. Visar det sig att behovet av kostnadsanpassningar påverkar kommunfullmäktiges övergripande verksamhetsmål skall fullmäktige informeras härom.

Analysgruppen

En särskild analysgrupp har inrättats på Sveriges kommuner och landsting för att kunna erbjuda ett aktivt stöd till kommuner med ekonomiska svårigheter. De har analyserat kommunen vid två tillfällen senast 2006. I analysgruppens bedömning för resursbehov avseende äldreomsorgen åren 2006-2012 anger de att det troligen kommer att krävas en ökning med ca 3 %. Visst resurstillskott kommer även att behövas inom handikappomsorgen för samma period. Analysgruppen återkommer i juni månad 2010 för ny bedömning.

Omvärlds- och nulägesanalys

Kunskapsbaserad praktik präglar i ökande utsträckning såväl hälso- och sjukvård som socialtjänst, men särskilt inom socialtjänsten behövs mer forskning. Inom socialtjänsten pågår ett målmedvetet arbete med att utveckla en evidensbaserad praktik genom kunskapsöversikter och riktlinjearbete. Kravet på en evidensbaserad socialtjänst har varit omdebatterat men tanken på en evidensbaserad praktik är numera relativt etablerad i kommunerna. Inom missbruks- och beroendevården ges regionalt stöd för att utveckla en evidensbaserad praktik genom avtal mellan staten och SKL.

Av lagstiftning framgår att socialtjänsten ska vara av god kvalitet och skall systematiskt och fortlöpande utvecklas och säkras. Kvalitetssystem ska finnas både i hälso- och sjukvård som inom socialtjänsten. Ett kvalitetssystem skall tydliggöra och synliggöra verksamhetens kvalitet och dess resultat för personal, brukare/klienter, anhöriga och politiker. Socialnämnden har i april 2009 fastställt grunden för framtagande av ett kvalitets- och ledningssystem och ett omfattande arbete har därefter inletts inom samtliga verksamheter.

Nationellt utvecklas nya former för organisation och drift för att stimulera kvaliteten i verksamheterna och den enskildes valfrihet. Tillkomsten av LOV (lagen om valfrihet) syftar till att ge enskilda personer ökade valmöjligheter genom att främja en mångfald utförare. Vid upphandlingar enligt LOV är priset fastställt på förhand och utförarna konkurrerar med kvalitet. Socialnämnden beslutade 2008-05-21 att ej göra ansökan om stimulansmedel för utvecklande av valfrihetssystem inom äldre- och handikappomsorgen. Ett alternativ till Lag om valfrihetssystem kan vara att vi skapar brukarinflytande i den egna verksamheten med större lyhördhet för den som är i behov av samhällets stöd. En lyhördhet för

önskemål och rätten att bestämma över sitt eget liv, att ha rätten till inflytande över vad man får hjälp med, hur det utförs och vilken person som ger hjälpen.

Nationellt pågår arbetet med att göra Öppna jämförelser möjliga inom flera verksamhetsområden. Socialstyrelsen har regeringens uppdrag att i samverkan med SKL intensifiera utvecklingen av Öppna jämförelser och öka datatillgången när det gäller stödet till funktionshindrade, äldreomsorg inkl hemsjukvård samt individ- och familjeomsorg. Resultatet ger kommunen underlag för utvecklingsområden.

Staten har bidragit med ekonomiska stimulansmedel inom vård och omsorg om äldre och individ- och familjeomsorg under de senaste decennierna. Det har bidragit till att utveckla nya arbetsmetoder och också utveckla samarbetet med landstinget. I ett begränsat tidsperspektiv kan det vara effektivt att styra med riktade statsbidrag. Men det finns problem med det. Statsbidragen är ibland oförutsägbara och förändras med kort varsel. De kan vara resurskrävande att planera och söka, liksom att redovisa resultaten. Dessutom finns det risk för att insatserna upphör när statsbidraget upphör. Sett ut förvaltningens perspektiv har ändå stimulansbidragen bidragit till att utveckla flera verksamhetsområden, bl.a. hemrehabilitering, fördjupa kunskaper inom den kommunala psykiatrin, liksom öppenvården inom missbruksområdet.

I flera kommuner i landet utvecklas nya verksamhetsformer, som exempelvis service utan utredning och behovsbedömning, generella insatser istället för biståndsbedömning, teknikstöd, gemensamma verksamheter mellan kommun och landsting.

Individ- och familjeomsorg

Ansvaret för omvårdnaden av ensamkommande flyktingbarn är sedan några år överfört på kommunerna. Regeringen har uppmanat landets kommuner att stödja arbetet med ensamkommande flyktingbarn och en gemensam avsiktsförklaring är under utarbetande i länet. Kommunen har nyligen beslutat att utreda hur stödet i vår kommun skall utformas.

En förändring avseende ansvaret för flyktingmottagning planeras genomföras 2010-12-01 genom att huvudmannaskapet i mottagningen överflyttas från kommunen till arbetsförmedlingen. Motivet för detta är att bättre kunna integrera de nyanlända i arbetslivet. Ansvaret för boendet, svenska för invandrare, SFI, samt samhällsinformation ligger kvar på kommunen. Det är fortfarande oklart hur ansvaret för tidigare mottagna skall hanteras, samt vilket ekonomiskt stöd kommunen kan påräkna i det fortsatta arbetet.

Individ- och familjeomsorgen och grundskolans år F – 6 samarbetar i metodutveckling avseende arbetet med de barn som riskerar att utveckla ett varaktigt normbrytande beteende, Pinocchio. Finansieringen har hittills skett med statliga medel, som upphör under år 2010. För fortsatt utvecklingsarbete krävs kommunala medel.

Utvecklingen av försörjningsstödet har följts upp för tredje året i rad. Syftet är att få en mer detaljerad kunskap om i vilken situation de försörjningsstödberättigade personerna befinner sig i, orsaken till behovet samt vilken målsättning förvaltningen har i arbetet med de enskilda individerna. Av kartläggningen som avser mars månad under tre år framgår att ökningen av hushåll mellan åren 2008 och 2010 är 43 %. Kostnadsutvecklingen är för motsvarande period ca 70 %. Orsaken finns

framförallt i att fler personer ställd utanför de generella trygghetssystemen vid arbetslöshet och långvariga arbetshinder.

Vård och omsorg

Av Socialstyrelsens lägesrapport, Vård och omsorg om äldre, fördjupning 2010, framgår att antalet hjälptagare inom hemtjänsten nationellt har varit ungefär detsamma under de senaste åren, vilken stämmer med utvecklingen hos oss. Den årliga omsättningen nationellt i särskilt boende är ungefär 40 procent under samma period, vilket är något högre än i vår kommun.

Regeringen har lämnat en proposition om värdigt liv i äldreomsorgen. Tre lagändringar föreslås.

- ny bestämmelse om en nationell värdegrund,
- äldre personen ska så långt som möjligt kunna välja när och hur stöd och hjälp i boendet och annan lättåtkomlig service skall ges,
- lagändringen ger kommunerna befogenhet att lämna kompensation till en enskild person.

Regeringen har avsatt 90 milj. kr för 2010 och därefter årligen 80 milj. Kr bl.a. för att implementera värdegrunden i äldreomsorgen.

En bostadsförsörjningsplan för äldre är framtagen för åren 2010 – 2030. Den kommer att utgöra underlag för den fortsatta planeringen. Av planen framgår att behovet av särskilt boende för personer med omfattande vårdbehov är tillförsäkrat åtskilliga år framöver, men att kommunen bör ta ställning till hur man löser efterfrågan på tillgängliga bostäder i form av trygghetsboenden och/eller seniorboenden. Likaså bör kommunen se över antalet servicehus och dess geografiska placering.

Handikappomsorg

För gruppen med psykiska funktionshinder finns stora utmaningar för kommunen. Det nuvarande boendet motsvarar inte fullt ut gruppens behov. Nya målgrupper, framför allt de med s.k. neuropsykiatriska diagnoser, kräver förändrat arbetsätt. En utredning som ska ge underlag för den framtida planeringen pågår som omfattar utprovning av ett behovsbedömningsinstrument, planering för förändrade boendeformer, sysselsättningsinsatser, samverkan med andra huvudmän och kompetenskrav på personal. Inom området personlig assistans genomför Försäkringskassan f.n. översyn betr. tidigare fattade beslut. Detta ser ut att leda till en striktare bedömning avseende de grundläggande behoven jämfört med tidigare, vilket i sig kan innebära en överföring av kostnader på kommunen.

Budgetpropositionen 2010, (uppgifter hämtade från SKL:s cirkulär 09:55)

Världsekonomin befinner sig i den djupaste ekonomiska kris som rått sedan 1930-talsdepressionen. Det finns dock tecken på att det värsta nu är över. Läget på arbetsmarknaden försämras snabbt. Sysselsättningen fortsätter att falla till årsskiftet 2010/2011.

LSS

Regeringen ger inget besked om ställningstaganden till förslagen i LSS-kommitténs betänkande utan konstaterar ”Den översyn och analys av LSS och LASS som LSS-kommitténs förslagit behöver noga analyseras ur olika perspektiv men även vägas mot de synpunkter som lämnats av remissinstanserna”. Förmodligen innebär detta att någon ändring av huvudmannaskapet för personlig assistans inte kan genomföras förrän efter 2011.

Äldreomsorg

För år 2010 beräknar regeringen anslå närmare 982 miljoner kronor för att utveckla vården och omsorgen om äldre, (tidigare 1,4 miljarder/år). Regeringen föreslår en successiv omläggning av nuvarande riktade statsbidrag till ett mer prestationsbaserat system. Val av mått och indikatorer kräver noggrann eftertanke och en arbetsgrupp avses komma med förslag hur bidraget skall utformas, bl.a. nämns äldres läkemedelsanvändning som ett område där prestationskrav skulle kunna införas. De ändrade principerna av stimulansbidrag avses ske på ett sådant sätt så att kommunerna har möjlighet att successivt anpassa sin verksamhet till de förändrade principerna.

Investeringsstödet till särskilt boende och trygghetsbostäder förlängs. De som väljer att bo i trygghetsbostäder ska ha tillgång till gemensamhetslokal, personal och möjlighet till gemensamma måltider.

Bidraget för stöd till anhöriga läggs in i det generella statsbidraget fr.o.m. 2011.

Vårpropositionen 2010, (uppgifter hämtade från SKL:s cirkulär 10:23)

Regeringen ser ljusst på framtiden. Jämfört med budgetpropositionen för 2010 bedöms den ekonomiska utvecklingen bli mer positiv med högre tillväxt och lägre arbetslöshet. Arbetslösheten uppgår fortfarande 2011 till nästan 9 % vilket kan jämföras med 6,1 % 2008. Läget på arbetsmarknaden väntas, enligt regeringens bedömning, ha normaliserats först 2016.

Äldreomsorg

De förändringar som anges inom äldreomsorg är sänkt skatt för pensionärer fr.o.m.2011. Den kommer att fungera som ett förhöjt grundavdrag, vilket kommunerna kommer att kompenseras för i höstens budgetproposition.

Individ- och familjeomsorg

Inom individ- och familjeomsorg anges att flerbarnstillägget höjs fr.o.m. 2010-07-01.

En tillfällig satsning på sommarjobb för att fler ungdomar som avslutar årskurs nio samt de som går ut gymnasiet första och andra årskurs skall kunna erbjudas sommarjobb De anslagna medlen skall fördelas genom Arbetsförmedlingen.

För att motverka långtidsarbetslösheten bland äldre föreslås att kvalificeringstiden för ett nystartsjobb kortas för personer som fyllt 55 år. Den föreslagna förändringen är temporär och gäller fr.o.m. 2010-07-01 till 2012-06-30. Nystartsjobb innebär att arbetsgivaren får en ekonomisk kompensation som motsvarar nästan halva lönekostnaden. De över 55 år kan ha nystartsjobb under dubbelt så lång tid som de varit frånvarande från arbetslivet.

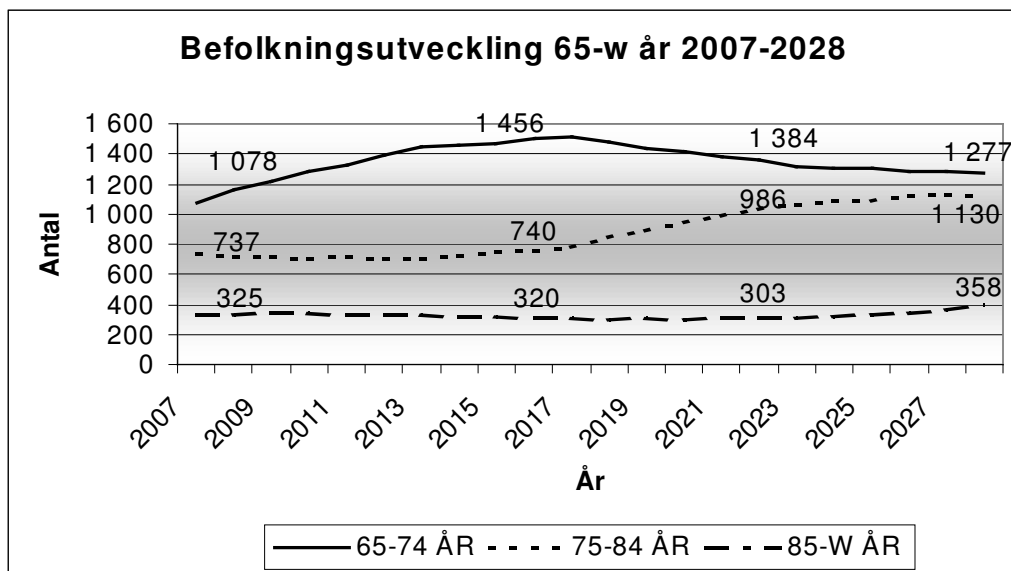
För att minska sjukfrånvaron och öka sysselsättningen har regeringen genomfört omfattande reformer inom sjukförsäkringen som avser att uppmuntra till återgång i arbete. En av de centrala reformerna är införandet av rehabiliteringskedjan med fasta tidsgränser för prövning av arbetsförmågan samt begränsningen av det maximala antalet ersättningsdagar med sjukpenning. De fasta tidsgränserna bedöms leda till kortare sjukfall genom tidiga insatser i sjukskrivningsprocessen.

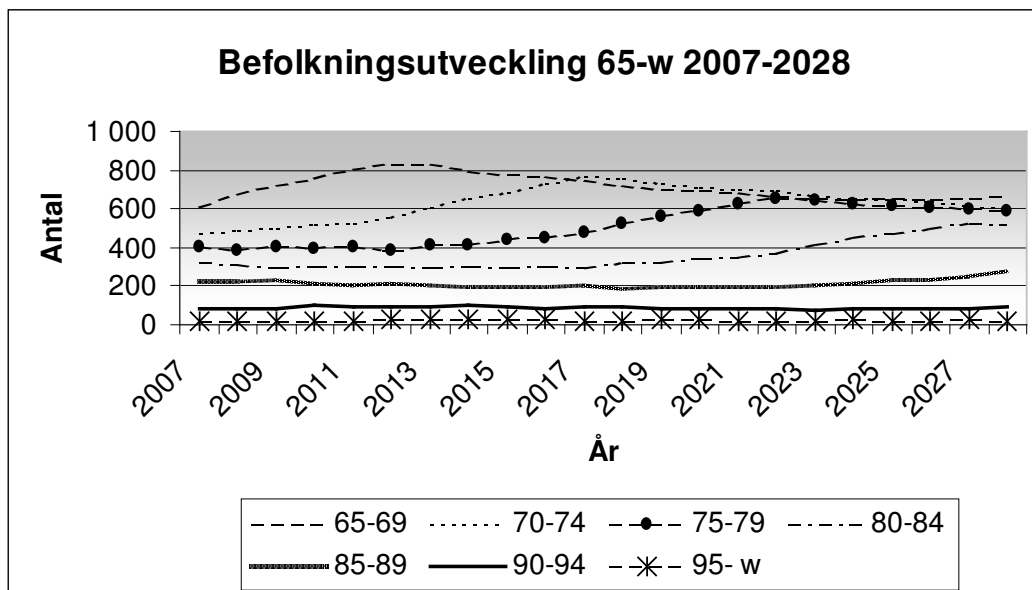
Reformen innebär även att reglerna för sjukersättning har ändrats så att en varaktigt nedsatt arbetsförmåga krävs för att beviljas sjukersättning (tidigare förtidspension). Dessutom har den tidsbegränsade sjukersättningen tagits bort. Reformen innebär att individer som lämnar sjukförsäkringen fr.o.m. 2010 till följd av att deras dagar tar slut, får ta del av arbetsmarknadspolitiska åtgärder. Regering säger vidare att sjukfrånvaron har minskat kraftigt de senaste åren och indikerar att förändringsarbetet har fått påtagliga effekter.

I budgetpropositionen uppger regeringen att avmattningen i den internationella konjunkturen fortsätter och väntas nu bli djupare och mer utdragen än vad regeringen tidigare förutsett. Samma konjunkturförsvagning förutses även i Sverige.

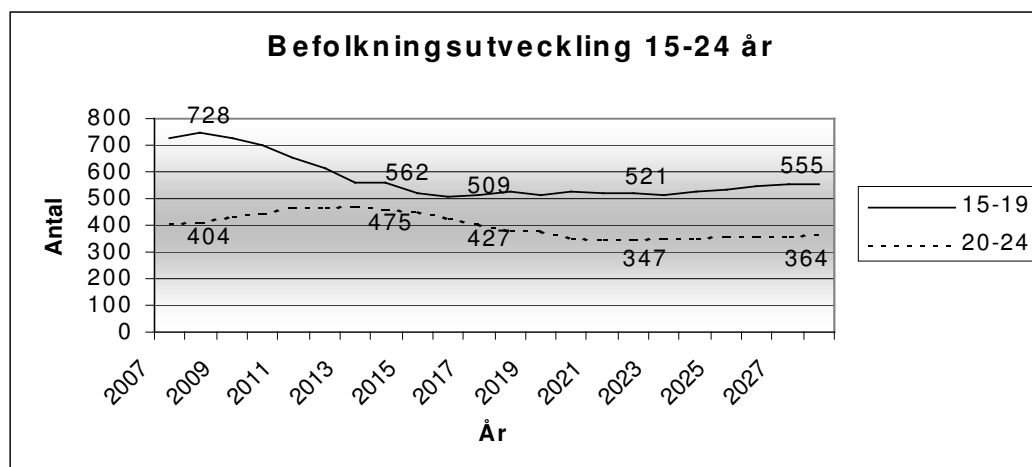
Befolkningsprognos

Enligt framtagna befolkningsprognos sker i Degerfors ingen märkbar förändring i åldersstrukturen för de över 65 år de närmaste åren. Fr.o.m. 2009 ökar antalet personer mellan 65-74 år. Ökningen åldersgruppen 65-74 år är på en tioårsperiod från 2003 drygt 350 personer. Även om vi är piggare allt högre upp i åldrarna, får vi räkna med att ett antal av denna stora ökning kommer att vara i behov av insatser. Gruppen 85 år och äldre har en marginell minskning fram till 2025 med ca 15 personer. Prognosen indikerar dock en ökning i denna grupp vid slutet av 2020-talet. Gruppen 75-84 kommer under de närmsta åren ligga på ungefär samma nivå som idag, men en ökning förutspås i denna grupp mellan åren 2018-2022 med ca 250 personer. Detta kommer totalt att innebära en volymökning.





Vi står just nu inför en ökning av gruppen 20-24 år, från 404 2008 till 475 personer runt 2015. Gruppen 15-19 år minskar under samma period med ca 170 personer.



Kommunens vision för år 2022

”Degerfors - kommunen som blir vald om och om igen av medborgare, företag och besökare.

Vi är attraktiva och uppmärksammade.
Vi tar ansvar för en trygg och hållbar framtid.
Vi åstadkommer en daglig service som överträffar förväntningarna.
Vi förmår leva i visionen och inte bara prata om den.”

Visionen beskriver det önskvärda framtida tillstånd som Degerfors ska befinna sig i år 2022 och har till syfte att vara en samlande kraft. För att nå visionen skall målstyrningen utgå ifrån perspektiven Hållbar utveckling och Effektiv organisation.

Verksamhetsidé för socialförvaltningen

”Vi skall aktivt arbeta för att ge enskilda människor som behöver vårt stöd, den service, vård och det skydd som finns fastställd i gällande lagstiftning, för att därigenom skapa förutsättningar för dem att leva ett självständigt liv”.

Verksamhetsidén för socialförvaltningens anställda innebär:

- Respekt, att varje medarbetare är medveten om ansvaret att uppträda med respekt för individen även i utsatta situationer.
- Lyhördhet, att möta individens behov med inlevelse och engagemang.
- Helhetssyn, att vi har en helhetssyn på individen, kunskap om utvecklingen inom vårt område både avseende det som händer i kommunen och det som sker i vår omvärld.
- Flexibilitet, att vi känner ansvar och ställer upp för andra enheter vid behov.
- Utvärdering, att varje verksamhetsområde regelbundet utvärderar verksamheten och tar tillvara medarbetarnas kunskap och erfarenheter.
- Kvalitén, att vårt förhållningssätt, vår kompetens och vår arbetsmetod gör att vi ger omvårdnad, stöd och service med god kvalitet utifrån tillgängliga resurser.

Våra framgångsfaktorer

Så här vill vi bli uppfattade:

- Tillgängliga, innebär att vår personella och tekniska service är så utformad att man lätt och snabbt får kontakt och information.
- Lyhörda, innebär att vi är goda lyssnare, har inlevelseförmåga. Vi är intresserade av vår uppgift, söker ny kunskap och följer med i utvecklingen.

- Kompetenta, innebär att vi i mötet med olika människor har kunskap och beredskap att bemöta och hantera olika situationer.
- Handlingskraftiga, innebär att vi har hög beredskap att fatta beslut med hjälp av väl genomtänkt delegering av ansvar och befogenheter.

Socialnämndens uppdrag

1. Socialnämnden skall svara för omsorg och service, upplysningar, råd, stöd och vård, ekonomisk hjälp och annat bistånd till familjer och enskilda.
2. Insatser inom socialnämndens verksamhet skall kvalitetssäkras, utvecklas och präglas av samarbete.
3. För utförande av socialnämndens uppgifter skall det finnas personal med lämplig utbildning och erfarenhet.
4. Individ- och familjeomsorgens verksamhet skall inriktas på arbete som syftar till att tillförsäkra den enskilde en skälig levnadsnivå;
 - främja den enskildes rätt till arbete, bostad och utbildning
 - förebygga och motverka missbruk av beroendeframkallande medel
 - barnperspektivet skall särskilt uppmärksammas
 - arbetet med barn- och ungdom skall prioriteras.
5. Socialnämnden skall verka för att äldre och människor med funktionshinder får möjlighet att leva och bo självständigt under trygga förhållanden och ha en aktiv och meningsfull tillvaro i gemenskap med andra.
6. Ett förebyggande förhållningssätt skall gälla inom samtliga verksamheter.

Socialnämndens mål 2011

- **Socialförvaltningens verksamhetsidé är väl genomarbetad och förankrad i verksamheten**

Det genomförs genom att:

Verksamhetsidén och framgångsfaktorer diskuteras och förankras som en återkommande punkt på arbetsplatsträffar.

Värdegrundsfrågorna; hur vi bemöter brukare, närstående och varandra, tas upp i arbetslagen på arbetsplatsträffar.

Värdegrundsarbetet kopplas i framtiden samman med en ny styrmodell för Degerfors kommun.

Arbetet med att utforma etiska riktlinjer skall påbörjas inom hela socialförvaltningen med fokus på vårt uppdrag, visionen, mål, resultat och med ett tydligt brukar/medborgarperspektiv.

Det följs upp genom att:

En sammanställning av diskussionerna från arbetsplatsträffarna avseende verksamhetsidén och värdegrundsfrågorna redovisas i samband med att verksamhetsberättelsen upprättas.

Redovisning av hur det pågående arbetet med etiska riktlinjer har utvecklats.

- **Socialnämndens verksamhet har ett väl fungerande ledningssystem för att följa upp att kvaliteten systematiskt och fortlöpande säkras och utvecklas**

Det genomförs genom att:

Ett system skapas för att organisera i riktlinjer och rutiner för de olika verksamheterna inom förvaltningen. I detta system ingår även att beskriva de viktigaste tjänsterna med tillhörande arbetsprocesser inom varje verksamhet. Systemet beskrivs i dokumentet Ledningssystem för kvalitet på intranätet.

Utarbetande av dokumentet sker i nära samarbete med chefer och medarbetare inom förvaltningen. Olika arbetsgrupper skapas utifrån behov.

Egenkontroll och metoder för uppföljning och utvärdering utarbetas.

Brukarperspektivet är centralt och uppföljningar utifrån detta perspektiv genomförs kontinuerligt.

Det följs upp genom att:

Ledningssystem för kvalitet finns beskrivet på intranätet.

En årlig rapport redovisas i verksamhetsberättelsen om det arbete som bedrivits tillsammans med chefer och medarbetare.

En rapport redovisas i verksamhetsberättelsen om de brukarundersökningar som genomförts under året.

- **Kvaliteten och effektiviteten ska öka genom att förvaltningens verksamhet bedrivs och utvecklas i samverkan, både internt och med andra aktörer.**

Det genomförs genom att:

Förvaltningen internt arbetar utifrån gällande samverkansavtal.

Förvaltningen samverkar med andra förvaltningar inom kommunen när det gäller frågeställningar, ärenden, projekt m.m. som berör mer än den egna förvaltningen.

Förvaltningen samverkar med andra kommuner, myndigheter och landsting i gemensamma frågor.

Det följs upp genom att:

En sammanställning görs utifrån arbetsplatsträffarnas protokoll hur samverkansavtalet har efterlevts. Detta redovisas av enhetscheferna i samband med att verksamhetsberättelsen upprättas.

En sammanställning görs av pågående/avslutade projekt med redovisning hur arbetet har utvecklats alternativt hur målen har nåtts.

En sammanställning görs av pågående samverkansarbete med andra aktörer, där resultat av samverkan redovisas.

- **Hushåll med behov av försörjningsstöd ska få stöd för att, så snart som möjligt, kunna bli självförsörjande**

Det genomförs genom att:

De insatser som erbjuds har en tydlig inriktning mot målet självförsörjning.

Utveckla samarbete med den arbetsmarknadsenhet som startas i kommunen.

Fortsatt utveckling av samverkan inom Finsam för att möjliggöra utveckling av befintliga och nya insatser.

Det följs upp genom att:

En kartläggning i form av en C-uppsats av i hur stor utsträckning och med vilken tidsrymd de olika insatserna leder till att behovet av försörjningsstöd upphör.

Mätning av den genomsnittliga tiden hushåll är beroende av försörjningsstöd per år.

Personalmål för socialnämnden 2011

- **Erbjuda personal önskad sysselsättningsgrad inom de resurser som finns tillgängliga**

Det genomförs genom att:

Arbetstidsmodeller ska utformas som på sikt leder till önskad sysselsättningsgrad.

Erbjuda personal önskad sysselsättningsgrad vid vakanser när så är möjligt.

Det följs upp genom att:

Redovisa hur arbetstidsmodellerna har utformats.

Årligen i verksamhetsberättelsen redovisa utfallet av förändrad sysselsättningsgrad.