

Vision Degerfors kommun 2015

Degerfors kommun är en attraktiv plats att bo, arbeta och driva företag på. Vi har god kommunal ekonomi och ett vitalt och differentierat näringsliv som står pall för den globala ekonomins nyckfullheter.



**DEGERFORS
KOMMUN**

**Utvecklingsstrategi för
kommunens verksamhet**

Utvecklingsstrategi för Degerfors kommun

Denna strategi ska inte ses som något statisk instrument. Dokumentet ska utvärderas och revideras när utvecklingsprocessen ger motiv för det. Strategin ska ses som kommunens bidrag till regionens tillväxtprogram.

Inledning

De problem Degerfors kommun har är allvarliga men möjligheterna är samtidigt många och goda. Befolkningsminskning och en ensidig arbetsmarknad är tunga poster på minussidan. Följer man befolkningsutvecklingen en tid tillbaka ser man hur den är relaterad till omstruktureringar vid framförallt Degerfors Järnverk, men också till neddragningar vid Bofors och Bulten i Svartå.

På plussidan kan vi konstatera att möjligheterna att komma till rätta med problemen är goda då utvecklingsmöjligheterna är många. Degerfors kommun har ett mycket bra geografiskt läge intill både E18 och E20 och med bra järnvägsförbindelser till Skandinaviens största städer. I kommunen, liksom i närregionen, finns flera världsledande företag och en ytterst unik koncentration av metallbearbetande företag. Fotbollen, som fört namnet Degerfors vida omkring, är under vidareutveckling i kommunens och Örebro Universitets satsning på Fotbollsakademin. Senaste årets mest intressanta tillskott, Valsverket AB, öppnar stora möjligheter för en tidigare outnyttjad näringsgren i Degerfors, det vi idag kallar upplevelseindustri.

Som konstaterades inledningsvis, har antal arbetstillfällen i hög grad påverkat befolkningsutvecklingen i kommunen. Den kopplingen har dock inte längre lika stor betydelse som förr. I undersökningar gjorda av bl a Glesbygdverket och Svenska kommunförbundet poängteras att det är glesbygdsmiljöer som attraherar, inte små eller medelstora städerna. De visar också att för unga är en god arbetsmarknad och möjligheter till studier viktigast, medan för barnfamiljer och äldre är det bra boendemiljöer och goda kommunikationer som väger tyngst. Se bilaga "Mot strömmen".

Oavsett om kopplingen mellan antalet arbetstillfällen och boende på en och samma ort tunnats ut är näringslivets framtida utveckling en hörnpelare i utvecklingen av Degerfors kommun. Våra företag måste ges goda möjligheter att fortsätta utvecklas och expandera. Det är viktigt nu när den gamla industristrukturen är på väg bort att en ny entreprenörsanda tar vid så att nya företag växer upp och etablerar sig.

Begreppet "den lokala arbetsmarknaden" måste utökas till att omfatta en större region. En funktionell region där det blir lätt att pendla mellan bostad och arbete/utbildningen. Tillsammans med våra grannkommuner ska vi verka för detta.

Övergripande mål

Ett bra företagsklimat

Näringslivsklimatet i svenska kommuner mäts idag via enkätundersökningar gjorda av SCB på uppdrag av arbetsgivarorganisationen Svenskt Näringsliv. I Degerfors kommun har 130 av 200 tillfrågade företagare svarat på den senaste enkäten (SN 2003). Tillförlitligheten för enkätundersökningen har diskuterats flitigt i svenska kommuner genom åren, likväl tillmäts resultatet stor uppmärksamhet och den bedömning vi gör är att enkätundersökningen ändå ger ett mått på hur företagarna upplever sin situation i kommun och att ett bra resultat i rankinglistan har stor betydelse för profileringen av Degerfors. I Svenskt Näringslivs senaste mätning av näringslivsklimatet i landets kommuner placerade sig Degerfors kommun på 234:e plats av totalt 290 kommuner. Från mätningen 2001 har Degerfors kommun rasat med 135 placeringar från att då ha legat på 99 plats. Vid en genomgång av enkätsvaren, som kommunen gjort tillsammans med Svenskt Näringsliv kan slutsatsen dras att det är det allmänna klimatödmöret och nedläggningen av stålverket som dragit ner resultatet. Andra möjliga orsaker kan vara butiksnedläggningar och ett långdraget miljöärende mot ett företag.

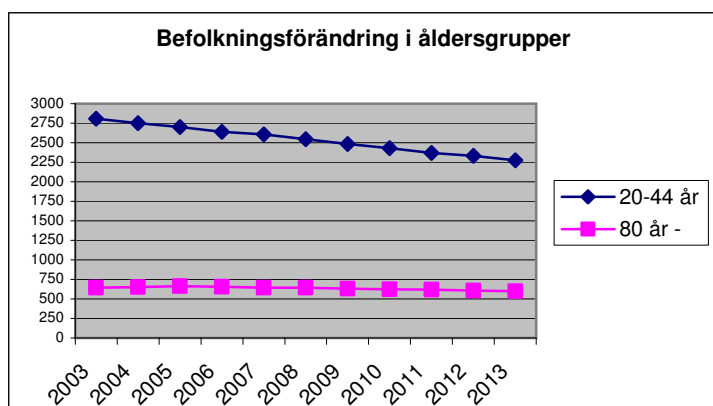
Ett bra företagsklimat bidrar till fler växande företag och ett ökat entreprenörskap. Effekten av en utveckling där företagen växer och många nya företag startas innebär att fler arbetstillfällen skapas i ett mer differentierat näringsliv.

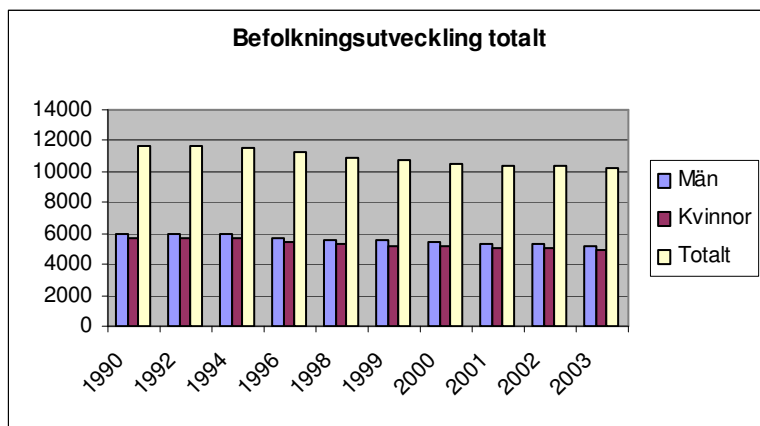
Mål

Att vända trenden och att varaktigt ligga bland landets 50 främsta kommuner i Svenskt näringslivs rankinglista över lokalt företagsklimat.

Positiv befolkningsutveckling

Degerfors kommun har under de senaste 25 åren minskat sin befolkning med drygt 2000 invånare. Det är framförallt i bruksorterna i länet som minskningen varit störst, varav Degerfors är den kommun som tappat minst. Trots allt är befolkningsminskningen ett stort bekymmer som inte bara påverkar den kommunala ekonomin negativt utan också har en negativ effekt på den lokala handlingskraften. Idag har Degerfors kommun en folkmängd på 10 181 invånare och under 2003 var flyttningsnettot – 94. En ytterligare komplikation är att statistiken klart visar att minskningen är stor i åldrarna 20-44 år vilken är den del av befolkningen som står för fortplantningen. Första kvartalet 2004 visar för första gången på länge ett positivt inflyttningsnetto medan födelseöverskottet alltså är negativt. Om man bryter ned flyttningsnettot i de två församlingarna i kommunen kan man konstatera att Nysunds församling med tätorterna Svartå och Åtorp alltså ligger på en stabil befolkningsutveckling medan Degerfors församling med tätorten Degerfors minskar.

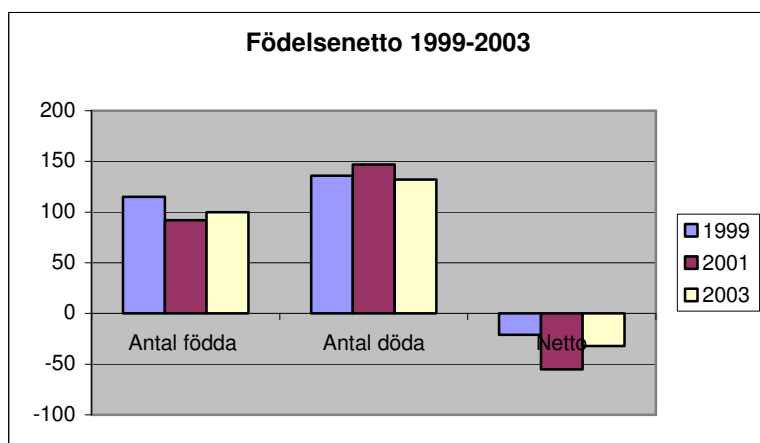
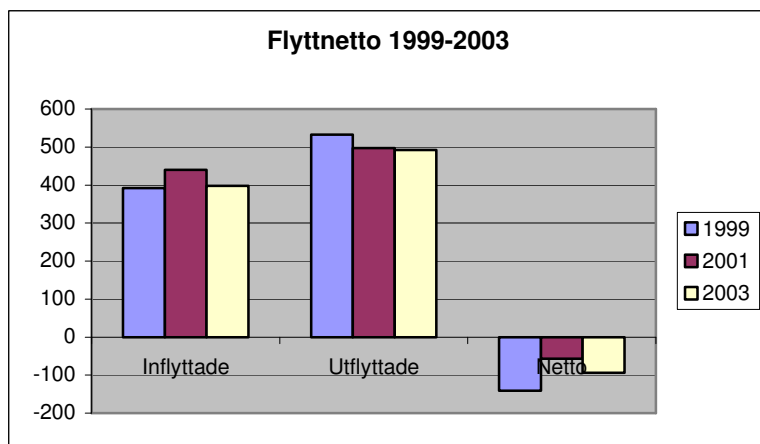




Ett brett näringsliv med fler arbetstillfällen bidrar givetvis till att fler människor väljer att bo i kommunen. Men för att nå en stabilt positiv befolkningsutveckling fordras fler incitament:

- Nya och attraktiva boendemiljöer.
- Hög nivå på kommersiell och kommunal service.
- Tillgång till bra utbildningsmöjligheter i kommunen eller i dess närhet.
- En väl utvecklad kollektivtrafik som svarar upp mot ett ökat behov av arbets- och utbildningspendling i regionen.
- Ett rikt utbud av aktiviteter inom områdena kultur, fritid och nöje.

När det gäller så kallade attraktiva boendemiljöer har kommunen planlagt 12 nya tomter i sjönära läge. Intresseanmälningarna till dessa tomter är många och flera av intressenterna bor idag i andra orter i Mellansverige.



Mål

Att från och med 2006 ha ett positivt inflyttningsnetto som ligger stabilt och från och med 2010 ha en stabilt positiv befolkningsutveckling.

Följande strategier ska bidra till att de två långsiktiga målen uppfylls:

- 1 Entreprenörskap och växande företag
- 2 Attraktivt boende
- 3 Centrumutveckling
- 4 Profilering
- 5 Förstorad arbetsmarknadsregion

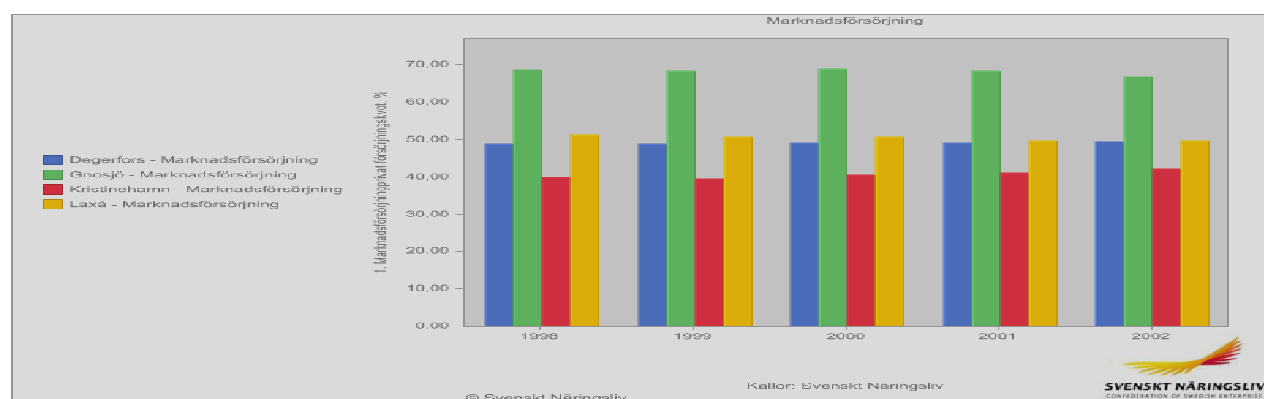
I strategiarbetet kommer fokus att riktas mot tre betydande profilområden:

- Stål
- Fotboll
- Nöje

1 Entreprenörskap och växande företag

Privat kontra offentlig sektor

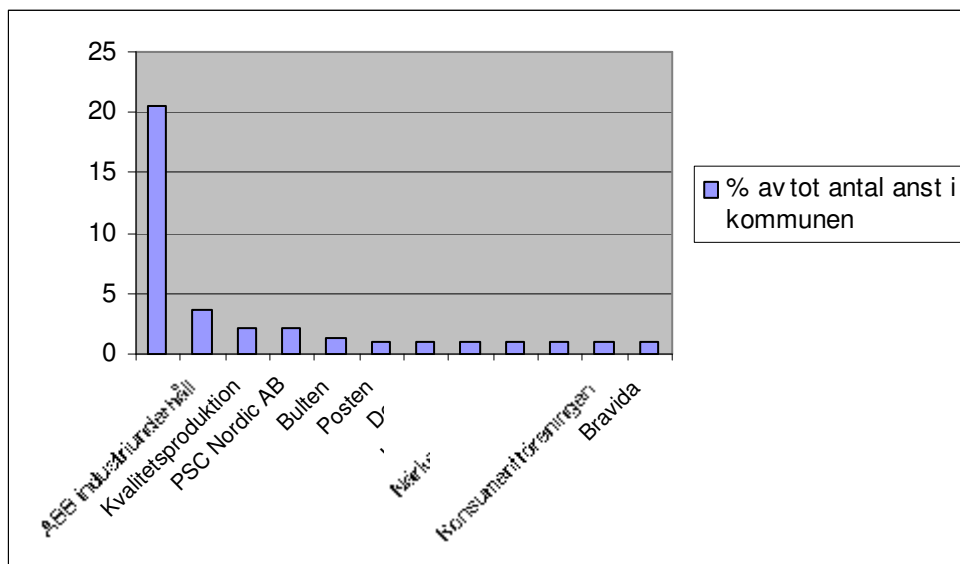
Skatteunderlaget har inom den offentliga sektorn på senare år minskat. För att skatteunderlaget ska ligga intakt och förhoppningsvis växa krävs det utifrån det att den privata sektorn ökar sin andel.



Andel av skatteunderlaget som genererats i privat sektor.

Växande företag

Näringslivet i Degerfors kommun präglas fortfarande av den dominans Degerfors Järnverk utgör. Idag ägs huvuddelarna av produktionen vid Degerfors Järnverk av Outokumpu Stainless med c:a 500 anställda, fördelade inom enheterna Degerfors Stainless och Hot Rolled Plate. Trots att stålproduktionen vid Degerfors järnverk genomgått en omfattande strukturomvandling från att ha varit 2 500 anställda till idag c:a 500 är Outokumpus dominans som arbetsgivare stor och utgör så mycket som 20 procent av den totala andelen sysselsatta i kommunen. Detta kan jämföras med Gnosjö kommun där största privata arbetsgivaren står för drygt 3 procent av andelen totalt sysselsatta.



I Degerfors kommun finns förhållandevis få medelstora företag. Tidigare än 1990-talet fanns, förutom Degerfors Järnverk, i stort sett inget privat företag med mer än 50 anställda*. Under 1990-talet växte emellertid ett antal verkstadsföretag samtidigt som underhållsverksamheten vid Degerfors Järnverk överläts till ABB Industriunderhåll. Vi kan därför idag räkna fem företag med mer än 50 anställda**. Vid sidan om nyföretagandet är det av stor betydelse att de befintliga företagen ges möjlighet att växa.

*= Bulten Stainless hade fram till 1990-talet närmre 200 anställda.

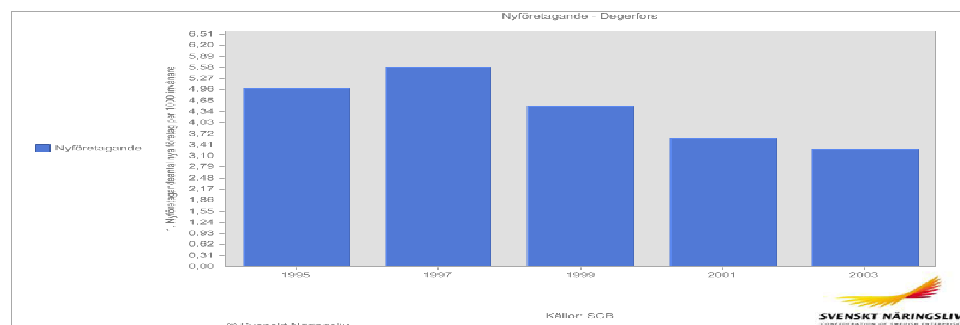
**= Outokumpu Stainless, ABB Industriunderhåll, Outokumpu Plate Service Centre AB, Kvalitetsproduktion AB samt Bulten Stainless (innefattande dotterföretaget BUFAB)

Entreprenörskap

Historiskt har näringslivet i Degerfors kommun och den närliggande regionen präglats av branschmässig ensidighet och med ett fåtal stora arbetsgivare. Det är först in på andra halvan av förra seklet som nya företag började växa fram, som avknoppningar eller komplement till stålindustrin.

I slutet av 1980-talet fanns drygt 300 registrerade företag i kommunen. För att stimulera framväxandet av fler nya företag startade kommunen med hjälp av Mål 2 –medel ett entreprenörprojekt 1996 och som sedan pågick till 2001. Under 1990-talet fördubblades i det närmaste antalet registrerade företag. Idag finns c:a 600 registrerade företag i kommunen men fortfarande är nyföretagandet lågt jämfört med hela riket.

Nyföretagandet kan ses framförallt som en indikation på en ords kreativitet och företagsamhet. Det är också en förutsättning för att bredda näringslivet. I det avseendet kommer särskilda insatser vad gäller tjänsteproduktion kopplat till fotboll, kultur och nöje att göras.



Antal nya företag/1000 invånare

Mål

- **Att 2010 ha 10 företag med mer än 50 anställda**
- **Att 2010 ha 700 registrerade företag**
- **Växande andel privatgenererade skattekonor**

Handlingsplan

- Utveckla samverkan och relationerna till företagen.
- Fortsätta utveckla olika möjligheter till kompetensförsörjning
- Stimulera entreprenörskap
- Fördjupa satsningen på upplevelseföretagande som Fotbollsakademin, utveckling av Degernäsområdet samt Valsverket.
- Gå vidare i arbetet med att skapa ett rostfritt centrum i regionen
- Förbättra beredskapen för nyetableringar när det gäller förfrågningar och lokaler.

2 Attraktivt boende

I Degerfors kommun finns möjligheter att tillgodose många olika boendekvaliteter. Från att bo mitt i någon av våra tätorter med närhet till service och kommunikationer till mer enskilda lägen i lantlig miljö. Gemensamt för allt boende här är närheten till naturen; grönområden i tätorterna, närskog, gammelskog, jordbruksbygd, sjöar och vattendrag.

Under de senaste åren har vi inventerat olika boendemiljöer i kommunen. Några av dessa har fastställts i färdiga detaljplaner och ytterligare några är på idéstadiet. Inom ramen för kommunens utvecklingsstrategi skall arbetet med att planlägga ytterligare boendeyråden påskyndas.

Följande områden är aktuella:

	Radhus- lägenheter	Fritidshus/ Villa	Utökad byggrätt	Konvertera från fritidshus till permanent	Kommunal mark	Privat mark
Skolgatan	30 st nya				X	
Kapellet	10 st nya				X	
Hultet	20 st nya				X	
V:a Möckeln		30 st nya		80 st		X
Sjöändan/ Rovnäset		10 st nya			5 st	5 st
Kosia		6 st nya	X		3 st	3 st
Svartå/Åtorp						
Ansl t tätort		X				X
Ölsboda			X			X

Mål

- **2004: 10 villatomter till försäljning i Duvedalen**
- **2006: 20 radhuslägenheter med attraktiva lägen i centrala Degerfors**
- **2010: Västra Möckelnstrandens fritidshusområde konverterat till permanentboende**

Handlingsplan

Kommunstyrelsen uppdrar åt Planberedningen att utifrån ovanstående mål ta fram en handlingsplan under hösten 2004.

3 Centrumutveckling

Under senare delen av 90-talet har centrala Degerfors mist ett förhållandevis stort antal affärer. Detta märks särskilt efter Medborgargatan där lokaler står tomma eller används till annan verksamhet än handel. I samverkan med handeln har kommunen diskuterat vad som krävs för att avhjälpa detta och en rad förslag har framkommit:

- Öka tillgängligheten till och i centrum.
- Koncentrera affärsgatan mellan polerna Kronhallen och Prix.
- Satsa på attraktiva affärslokaler i f d Epa och Folkets hus för att locka nya affärsidkare.
- Göra Medborgargatan mer fotgängarvänlig.
- Tågstopp i centrum för att öka spontanhandeln.

Som ett första steg i att identifiera kunder och handlares bild av situationen kommer under juni månad en enkätundersökning att genomföras. Denna ska sedan ligga till grund för fortsatt arbete.

De frågor som ständigt återkommer som de viktigaste är att centrum måste koncentreras mer än vad det är idag samt att ett tågstopp i centrum skulle ha stor inverkan på spontanhandeln och därigenom vara en åtgärd som snabbt visade positivt resultat för handeln.

Mål

- **Att under hösten 2004 bidra till att handeln bildar en centrumförening med syfte att hantera centrums- och handlingsfrågorna tillsammans med kommunen och övrigt näringsliv.**
- **Att under 2005 en avsiktsförklaring med syfte, mål och handlingsplan avseende Degerfors centrum framtida utveckling undertecknas av Centrumföreningen, kommunen samt representanter för övrigt näringsliv i kommunen.**

4 Profilerings

Ett viktigt steg för att nå upp till de övergripande målen är att förstärka och sprida en positiv bild av Degerfors. En viktig målgrupp är Degerforsborna själva. Här har och kommer den utåtriktade verksamheten både inom Valsverket och Fotbollsakademin att vara till stor nytta.

Profileringsarbetet påbörjades i projekt Avspark. Frågan har diskuterats och en långsiktig strategi och finansieringsmodell är framtagna i samverkan med företagsledargruppen utifrån att arbetet är en angelägenhet för både det kommunala som det privata näringslivet.

Handlingsplan

Se projektbeskrivning.

Mål

- **2004: Nya infartsskyltar, inramade i rostfritt.**
- **2005: Förnya informations-/orienteringstavlorna vid kommunens infarter**
- **2005: En gemensam hemsidesportal klar, www.degerforsmerän.se**
- **Att under 2005 och 2006 genomföra en informations-/annonskampanj i riksmidia.**

5 Förstorad arbetsmarknadsregion

Regionförstoring har blivit ett strategiskt viktigt begrepp sedan flera studier påvisat samband mellan funktionella regioners tillväxt och storlek. En större region har bättre förutsättningar för tillväxt än en mindre. I begreppet regionförstoring avses framförallt den *lokala arbetsmarknaden*, ett område inom vilket människor bor och arbetar.

Tidigare valde människor i större utsträckning att bo på den orten man arbetade i. Detta var rationellt då möjligheterna att pendla längre sträckor mellan bostad och arbete var begränsade. Men i takt med utvecklingen inom framförallt kommunikationsområdet har möjligheterna ökat för allt fler att fritt kunna välja boende och arbete inom ett allt större geografiskt område.

Utvecklingen vi ser idag är att de funktionella regionerna omfattar allt större områden av hushåll, arbetskraft och företag. Vi ser också att tillväxten koncentreras till allt större funktionella regioner. De minsta lokala arbetsmarknaderna krymper medan de största expanderar.

Lokala arbetsmarknader och befolkningstillväxt 1990 – 2002

Lokal arbetsmarknads Befolkningsstorlek	Antal lokala arbetsmarknader	Genomsnittlig befolkningstillväxt
< 10 000	21	- 11,1%
10 000-50 000	47	- 6,8%
50 000-100 000	9	- 0,8%
100 000 –500 000	20	2,4%
< 500 000	3	11,7%

Källa: Bearbetning av SCB-statistik, 1998 års indelning i lokala arbetsmarknader (ur Rapport Nr 1:2003 Effekter av framtida regionförstoring i Stockholm-Mälardalen).

I dag gör SCB officiella grupperingar av kommuner i lokala arbetsmarknader. I den grupperingen utgör Degerfors och Karlskoga en lokal arbetsmarknad. Utpendlingen till Karlskoga är omfattande och ligger konstant på c:a 1 500 medan inpendlingen ligger på c:a 500. I den analys, omfattande Östra Värmlands regionen, som statliga Tillväxdelegationen för närvarande genomför, kommer man att dra slutsatsen att Degerfors, Karlskoga, Kristinehamn och Storfors har mer gemensamt än övriga östravärmlandskommuner och bör därför fördjupa samarbetet i en lokal arbetsmarknadsregion.

Östra Värmland har onekligen ett intressant geografiskt läge med dels Stockholm – Mälarenregionen som orienterar sig österut och dels Karlstadregionen, som orienterar sig västerut. I det perspektivet kan E18 bli en tillväxtaxel med ett Östra Värmland som knyter ihop marknaderna i öst och väst. Och i det perspektivet talar vi om en lokal arbetsmarknadsregion som sträcker sig mellan Örebro och Karlstad.

Utgår vi ifrån Degerfors kommun som geografisk mittpunkt och därifrån definierar en sådan arbetsmarknad, med en accepterad pendlingstid på upp till 50 minuter, omfattar den ett område med mer än 350 000 människor, 200 000 jobb och 30 000 företag.

Mål

Att vi tillsammans med våra grannkommuner utarbetar en strategi för en funktionell arbetsmarknadsregion.

