

## 4. Gemensamma utgångspunkter i arbetet med översiktsplanen

### Sammanfattning

Kraftfulla åtgärder fordras för att göra Karlskoga och Degerfors till en attraktiv plats att bo och leva i samt att arbeta och driva företag i. Det räcker inte att erbjuda en bra basservice, det förväntar sig alla. För att dämpa befolkningsminskningen måste andra kraftfulla åtgärder vidtas som gör kommunerna så attraktiva att denna trend kan vändas. Som planeringsförut-sättning gäller att kommunerna gemensamt ska nå en stabil nivå på ca 35 000 invånare 2030, för att därefter ha en positiv befolkningsutveckling. Kommunernas vision är dock att nå en positiv befolkningsutveckling tidigare än så.

Karlskoga och Degerfors verkar i en global värld. Det innebär för oss att tron på människors lika värde i enlighet med FN:s förklaring om mänskliga rättigheter och en hållbar utveckling är utgångspunkter för att nå attraktivitet. Vår strävan är en socialt/kulturellt, ekologiskt och ekonomiskt hållbar utveckling. I det praktiska genomförandet är tillgänglighet, jämställdhet, integration och folkhälsa viktiga inslag liksom att värna barns perspektiv. Att hänvisa till FN:s konventioner i en översiktsplan är för oss ett sätt att visa att vi lokalt tar vårt ansvar i att göra världen lite bättre!

Karlskoga och Degerfors är, ur ett nationellt och globalt perspektiv en liten enhet. Samarbete i en större region är nödvändigt för ökade utvecklingsmöjligheter. Karlskoga och Degerfors vill samarbeta såväl mot Örebro som Karlstad. Länsgränser syns inte i naturen och bör heller inte, i vardagen, hindra medborgare, företagare eller kommuner att skaffa sig samarbetspartners eller på annat sätt utvecklas för framtiden.



## 4.1 Övergripande utgångspunkter

Den viktigaste faktorn för Karlskoga- och Degerforsområdets utveckling är att många och aktiva människor vill bo och arbeta här – att de som är födda eller inflyttade stannar och att vi hela tiden lockar till oss fler personer och företag. En knäckfråga är således vad det egentligen är som gör en region, kommun eller ort attraktiv för olika människor.

*Cities of the future* är namnet på en omfattande studie som PriceWaterhouseCoopers genomförde under år 2006. I studien undersöktes hur den nya ekonomiska geografin påverkar kommuner och städer. Ett mål med studien var att ta reda på hur man gör framtidens kommuner och städer attraktiva. Sammanlagt genomfördes 45 djupintervjuer med företrädare för regioner och städer runt om i världen.

En viktig slutsats från studien var att det inte räcker med att ge bra basservice inom till exempel skola, vård och omsorg. Den servicen förväntar sig alla. För att attrahera kompetens, kreativitet och investeringar så måste det till något mer. Som kommun måste vi helt enkelt kombinera bra basservice med aktiviteter som skapar spänning, attraktion och uppmärksamhet. Lyckas vi med det flyttar människor och företag hit och vi lyckas med vårt uppdrag att ge våra medborgare ett bra liv.

Konkret betyder detta att hitta nya idémässiga utgångspunkter för ett långsiktigt utvecklingsarbete. Det handlar om ett nytt grepp på stadsutveckling med såväl globala som svenska förtecken som balanserar traditionell kärnverksamhet (barn, skola, vård och omsorg, etc.) tillsammans med en ny mer strategisk kärnverksamhet som intressant arkitektur, design, upplevelse, spänning, skönhet och attraktion som sticker ut och skapar uppmärksamhet i positiv bemärkelse. Devisen den stolta staden är en viktig ingrediens i detta arbete.

De framgångsfaktorer som identifierades i rapporten *Cities of the future* för att locka till sig fler personer och företag är:

- o Strategiskt bygga ett varumärke för attraktion och uppmärksamhet
- o Genomföra beslut för hållbar utveckling i alla dimensioner
- o Leverera en daglig service som överträffar förväntningarna
- o Utveckla ett ledarskap som förmår att leva i visionen (inte bara prata om den) samt kliva utanför den privata ”komfortzonen” och ta risker.

## 4.2 Vi arbetar för en hållbar utveckling

### Allmänt

Vi arbetar för en hållbar utveckling i enlighet med den definition som FN:s världskommission för miljö och utveckling angav i Brundtlandrapporten år 1987:

”En hållbar utveckling ger ett samhälle som kan tillfredsställa sina nuvarande behov utan att äventyra kommande generationers möjligheter att tillfredsställa sina.”

Det hållbara samhället är ett samhälle där ekonomisk utveckling, social välfärd och sammanhållning förenas med en god miljö. De tre perspektiven betraktas som likvärdiga, och hållbar utveckling uppstår i överlappningen dem emellan.

### Ekologisk hållbarhet

En ekologiskt hållbar utveckling handlar om att använda mark och vatten på ett sätt som stärker naturens bärkraft, skyddar vattnets kvalitet och utvecklar den biologiska mångfalden. Miljöpåverkan ska begränsas, t ex genom att inte använda fossila bränslen. Med andra ord en utveckling där vi förvaltar, nyttjar och skapar de natur- och kulturresurser som innebär en långsiktigt god livsmiljö.

### Ekonomisk hållbarhet

En ekonomiskt hållbar utveckling innebär att den ekonomiska tillväxten är god, att företagen är konkurrenskraftiga och att de makroekonomiska förhållandena är stabila. Det förutsätter, bland annat, att det finns tillgång till trivsamma bostäder i välordnade områden och attraktiva lägen, ett varierat utbud av mark och lokaler för företag samt goda kommunikationer. Betydelsen av pålitlig teknisk infrastruktur och täta nät med god kapacitet för fysisk och elektronisk kommunikation samt god tillgång till utbildning och kompetensutveckling framhävs ofta som en viktig konkurrensfaktor.

### Social hållbarhet

En socialt hållbar utveckling innebär stabila sociala förhållanden med social rättvisa och kvinnors och mäns hälsa i centrum. Det handlar således om hur ett bra vardagsliv kan skapas på de platser där invånarna bor. I första hand måste invånarna ha tillgång till arbete och bostad. Det handlar även om möjligheten att välja olika typer av bostäder med olika kvaliteter, möjlighet att bo kvar i samma område/stadsdel även då hushållsförhållandena eller den egna hälsan förändras samt möjligheten att åtminstone någon i hushållet kan bo nära arbetsplatsen.

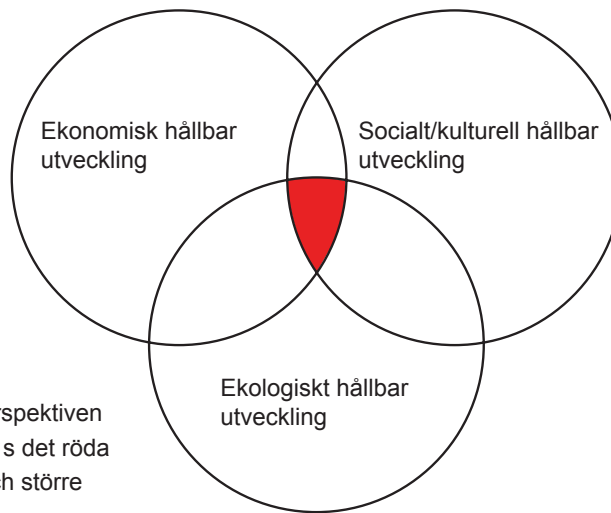
Ett bra vardagsliv handlar också om att ha tillgång till kvalitativ skola, barnomsorg, butiker, mötesplatser och grönområden inom rimligt avstånd liksom möjligheter att ta sig fram i staden till fots och med cykel, buss och bil. Ett bra vardagsliv är trygghet, hälsa och säkerhet, att våga röra sig utomhus alla tider på dygnet. Ett bra vardagsliv innebär möjligheter till samvaro och sociala kontakter och nätverk där miljön ska inbjuda till möten och kontakter.

### Kulturell hållbarhet

Kulturell hållbarhet handlar om respekt för kulturarvet och kulturmiljön. En samhällsplanering som bedrivs med respekt för dessa värden gör att kommunen blir attraktiv och att invånarna tar till sig sin kommun. Det ska finnas möjlighet att uppleva och utöva olika kulturformer. Kommunen ska tillhandahålla olika typer av arenor där människor kan mötas för att agera och uppleva. Kulturmiljöer av olika åldrar och typer ger ett perspektiv på den samtid vi lever i. Genom att ta tillvara och utveckla de värden som finns skapar samhället en identitet. Att känna stolthet för sitt kvarter, sin stadsdel eller sin stad är ett mervärde för kommunens invånare.

### Hållbar utveckling

Lösningar som ger synergieffekter mellan de ekonomiska, sociala och ekologiska perspektiven ska prioriteras. Det gäller att hitta helhetslösningar som påverkar inriktningen av den regionala och lokala utvecklingen mot en mer hållbar samhällsutveckling. För att den sammantagna utvecklingen ska vara hållbar måste samtliga tre perspektiv uppfyllas. Detta indikeras av det röda fältet i nedanstående figur.



Figur. Modell av hållbar utveckling  
Den långsiktiga utmaningen är att perspektiven mer och mer överlappar varandra, dvs det röda fältet (hållbar utveckling) blir större och större

#### 4.2.1 Översiktsplanen och hållbar utveckling

Översiktsplanen ska bidra till ett långsiktigt hållbart samhälle ekonomiskt, ekologiskt och socialt/kulturellt i enlighet med Plan- och bygglagens 1 kap. 1§ dvs att

”med beaktande av den enskilda människans frihet främja en samhällsutveckling med jämlika och goda sociala levnadsförhållanden och en god och långsiktigt hållbar livsmiljö för människorna i dagens samhälle och för kommande generationer”.

Livskvalitet och hållbarhet är de övergripande målen när kommunen förändras, förnyas och utvecklas - en bärkraftig och hållbar kommun som fungerar bra ekologiskt, ekonomiskt, socialt och kulturellt och där människor och människors aktiviteter står i centrum. Hållbart är något som är slitstarkt och kan användas länge. Ett hållbart samhälle är robust, flexibelt och tål de ständiga förändringar som omvärlden utsätter det för.

#### 4.2.2 Ålborgdeklarationen

Karlskoga och Degerfors kommuner har båda beslutat att arbeta i enlighet med ”Deklarationen om europeiska städer för en hållbar stadsutveckling (Ålborgdeklarationen)” vilket innebär en strävan om att ingå i ett nätverksarbete för en omställning till ett långsiktigt hållbart samhälle. Deklarationen omfattar tio åtaganden. Ålborgåtagandena kan ses som ett verktyg för att identifiera vad som är hållbar utveckling för Karlskoga och Degerfors kommuner.

- Ett gemensamt arbete i enlighet med åtagandena enligt Ålborgdeklarationen ska påbörjas.
- Strävan ska vara att arbetet blir ett regionalt projekt, innefattande fler medverkande kommuner.

#### 4.2.3 Nationella miljömål

För att nå ekologisk hållbarhet arbetar Karlskoga och Degerfors kommuner med de nationella miljömål som riksdagen har antagit. De 16 nationella miljömålen är; Begränsad klimatpåverkan, Frisk luft, Bara naturlig försurning, Giftfri miljö, Skyddande ozonskikt, Säker strålmiljö, Ingen övergödning, Levande sjöar och vattendrag, Grundvatten av god kvalitet, Hav i balans samt levande kust och skärgård\*, Myllrande våtmarker, Levande

skogar, Ett rikt odlingslandskap, Storslagen fjällmiljö\*, God bebyggd miljö och Ett rikt växt- och djurliv.

\* Ej aktuella för Karlskoga och Degerfors kommuner.

- Arbetet med att ta fram lokala miljömål för Karlskoga och Degerfors kommuner bör på sikt samordnas.

## 4.3 Vi arbetar för människors lika värde och för att möta människors olika behov

### 4.3.1 Mänskliga rättigheter

Mänskliga rättigheter är en minimistandard för vilka rättigheter som gäller för alla. Följande grundläggande principer gäller enligt Förenta Nationernas (FN:s) allmänna förklaring om de mänskliga rättigheterna:

- o Alla människor är lika i värde och rättigheter, dvs alla människors behov är lika viktiga
- o Rättigheterna gäller alla människor, dvs oberoende av ras, hudfärg, kön, språk, religion, politisk eller annan uppfattning, nationellt eller socialt ursprung, sexuell läggning, funktionsnedsättning, egendom, börd eller ställning i övrigt
- o De mänskliga rättigheterna är universella
- o De mänskliga rättigheterna är odelbara och inbördes beroende av varandra

Översiktsplanen är ett av kommunens mest övergripande och vägledande framtidsdokument och den ska genomsyras av jämlikhet och principerna för de mänskliga rättigheterna. I detta avsnitt lyfts några viktiga områden för den fysiska planeringen. Det gäller tillgänglighet, jämställdhet, barnperspektiv, folkhälsa och integration.

Genom en dom i Högsta domstolen juli 2009 har konstaterats att även en kommun kan bli ersättningskyldig om den bryter mot de mänskliga rättigheterna.

### 4.3.2 Tillgänglighet

Förenta Nationerna (FN) antog 2006 "Konventionen om mänskliga rättigheter för människor med funktionsnedsättning". Denna undertecknades av Sverige 2008 (Agenda 50).

I konventionen beskrivs vilka som omfattas: "Personer med funktionsnedsättning innefattar bland annat personer med varaktiga fysiska, psykiska, intellektuella eller sensoriska funktionsnedsättningar, vilka i samspel med olika hinder kan motverka deras fulla och verkliga deltagande i samhället på samma villkor som andra".

Kommunens arbete med tillgänglighet utgår från konventionen. I översiktsplanarbetet läggs tonvikten på funktionsnedsättningar som kan påverkas genom fysisk planering.

Fysisk tillgänglighet är en förutsättning för människors delaktighet i samhället. En otillgänglig omgivning inskränker rörligheten och valfriheten. Att inte kunna ta sig dit man vill därför att miljön inte är tillgänglig innebär att inte kunna bestämma över sin tillvaro vilket kan bidra till att skapa utanförskap, maktlöshet och ett praktiskt beroende av andra människor.

Tillgänglighet kan delas upp i olika delar:

- o Fysisk - att kunna ta sig fram i staden utan att stoppas upp av fysiska hinder
- o Psykisk – att förstå, uppfatta och våga använda stadens möjligheter
- o Social – att kunna träffa andra människor och delta i stadens liv.
- o Organisatorisk – att ha tillgång till användbar information och service inför resan.
- o Ekonomisk - att ha råd att använda lämpliga färdmedel

Insatser ska göras för att öka tillgängligheten. Prioriterade insatser är:

- Verka för en ökad tillgång och kvalitet i kollektivtrafiken för alla åldrar och alla kundgrupper.
- En fortsatt utbyggnad av hållplatser, gång-/cykelvägar mm ger alla bättre möjlighet att välja ett transportsätt i linje med hållbarhet, stärkt folkhälsa och god miljö.
- Utbyggnad av primära tillgängliga stråk gör att många människor kommer att kunna ta del av samhällets nyttigheter och även kunna göra 'Hela resan' på egen hand.
- Åtgärder i huvudtätorternas centrum eftersom detta berör en stor del av befolkningen. Många av samhällets nyttigheter finns tillgängliga i centrumområdet.
- Säkra gång-/cykelvägar som i kombination med bil- och kollektivtrafik utformas så att miljön i kritiska punkter anpassas till de gåendes villkor.
- Inventera och åtgärda de större stråken med gång- och cykelvägar till samhällets olika målpunkter och säkerställa att dessa är utformade så att de fungerar på ett bra sätt för personer med funktionsnedsättning.
- Belysning på allmänna platser, vägar och gång- cykel och mopedvägar ska ha en sådan utformning att det upplevs tryggt, säkert och tillgängligt att vistas där.

### 4.3.3 Jämställdhet

Jämställdhet handlar om rättvisa och demokrati, kvinnor och män ska ha samma makt att forma samhället och sina egna liv. I samhällsplaneringen skapas förutsättningar för kvinnor och män att få en god boendemiljö och ett fungerande vardagsliv. Jämställdhet ska även kopplas till vardagslivsaktiviteter som sträcker sig långt utanför hemmet och i den offentliga sfären. Speciellt viktiga områden är social infrastruktur, transporter, handel och trygghetsfrågor i det offentliga rummet, välkända områden för fysisk samhällsplanering.

Jämställdhetsintegrering innebär att både kvinnors/flickors och mäns/pojkars behov ska uppmärksammas samtidigt som planeringen bör försöka bryta dagens stereotypa köns-mönster. Att planera för en mångfald av fritidsutbud, som gör att båda könen har samma möjlighet att tillgodose sina intressen samtidigt som möjlighet ges till att pröva nya saker är ett sätt att hantera den konflikt som ligger i jämställdhetsintegrering av fysisk planering.

Många upplever otrygghet när de vistas utomhus under kvällar och nätter, särskilt kvinnor, även om det statistiskt är fler män som råkar ut för våld i det offentliga rummet. Detta leder ändå till att kvinnors frihet inskränks då de känner sig tvungna att vidta olika strategier för att hantera rädslan för att ta sig från en plats till en annan.

För att inte i onödan skapa miljöer som upplevs otrygga och för att undan för undan förbättra befintliga miljöer ska ett jämställdhetsperspektiv finnas med vid all samhällsplanering.

- Vid fysisk planering ska förändringar alltid prövas ur ett jämställdhetsperspektiv.
- Belysning på allmänna platser ska utformas så att det upplevs tryggt och säkert att vistas där.
- Vegetation längs gång-/cykelvägsstråk, särskilt vid tunnlar och korsningar, samt vid busshållplatser ska hållas efter så att miljön upplevs som trygg och säker.
- Trygghetsvandringar anordnas för att identifiera miljöer som bör förbättras ur ett jämställdhets- och trygghetsperspektiv.

### 4.3.4 Barnperspektiv

FN:s konvention om barnets rättigheter, eller barnkonventionen som den ofta kallas, antogs av FN:s generalförsamling den 1989. Barnkonventionen ska stärka barnets värde och rättighet som samhällsmedborgare och brukare. Barnets åsikter ska tillmätas betydelse i förhållande till ålder och mognad. Barn ska därför endast ta ställning till frågor som de har möjlighet att överblicka konsekvenserna av. Med barn avses varje människa som är under 18 år.

Barnen har enligt konventionen rätt till att få känna trygghet och att få växa upp i en god och stimulerande miljö. Det är även grunden till en socialt hållbar utveckling inom den fysiska planeringen. Det är särskilt viktigt att barn har inflytande och får vara delaktiga i den egna närmiljöns utformning då det gäller möjlighet till lek och fritidssysselsättningar.

Barn är experter på sin närmiljö. Det är viktigt att barn har tillgång till staden och dess offentliga rum. Hur bostäder är placerade har stor betydelse både då det gäller trygghet och tillgänglighet. I närhet till bostadshus finns människor i rörelse, vilket ofta leder till ökad trygghetskänsla. Olika familjer av olika storlek och ursprung har skilda behov av bostäder.

Hur bostäder, skolor, trafikleder, lek- och idrottsplatser samt grönområden planeras, har stor inverkan på hur stor möjlighet barnet har att nyttja miljön på egen hand.

Barn och ungdomar är stora nyttjare av service i form av skolor, vård, kultur m.m. och det är därför viktigt att ett barnperspektiv tillämpas när det planeras för utveckling av samhällsstrukturen, inte minst för att deras sociala liv ska fungera på ett bra sätt. Tillgänglighet till skolor och utformningen av dess miljö är extra viktig, eftersom unga tillbringar så mycket av sin tid där. Men även annan offentlig service som bibliotek, museer, teatrar och annan kultur behöver vara lättillgängliga för barnen.

Samhällsplanering bör sträva efter att skapa ett jämlikt samhälle. Rent generellt gör flickor och pojkar olika saker och befinner sig på olika platser, utifrån de könsmonster som råder i dagens samhälle, varför ett genusperspektiv även måste ingå i barnperspektivet.

- Beakta barnperspektivet vid utformning av olika trafiklösningar i syfte att barn i större utsträckning på egen hand, utan att bli skjutsade, kan nå skolor, kultur- och fritidsaktiviteter, kompisar, etc.
- En varierad bostadssammansättning med både villor, hyreslägenheter och bostadsrätter inom ett område/ort kan ge enskilda familjer ökade valmöjligheter samt öka mångfalden i området. Tillgång till olika former av boenden är därför viktigt ur ett barnperspektiv.
- I planering av miljöer är det viktigt att tänka på att lekplatser, skolgårdar och naturområden har funktionella, visuella och estetiska värden sett ur barnets perspektiv, och inte bara sett utifrån vuxnas synvinkel på vad som är god utemiljö.
- Skapa platser med mångfald och variation, som kan passa både pojkars och flickors behov för möten, lek och rekreation, olika intressen och aktiviteter.
- Utarbeta rutiner i den kommunala samhällsplaneringen så barns och ungdomars inflytande kan fångas upp i ett tidigt skede i planprocessen, för att de ska ha möjlighet till inflytande.
- I större utsträckning bjuda in barn och ungdomar att delta i planeringsprocessen, använda ungdomars kreativitet och framtidstro i kommunens utvecklingsarbete för att stärka deras engagemang och för att nyttja deras nytänkande i utvecklingsarbetet och vid behov upprätta konsekvensbeskrivningar för målgruppen barn/unga i fördjupade översiktsplaner och detaljplaner då barn/unga särskilt berörs.

#### 4.3.5 Folkhälsa

För individen är en meningsfull sysselsättning och upplevelse av delaktighet i samhället förutsättningar för ett gott liv. En god folkhälsa är av betydelse för den sociala dimensionen av hållbar utveckling men det är också ett sätt att uppnå de övriga dimensionerna av en hållbar utveckling.

Samhället förändras ständigt. För att samhällsutvecklingen ska leda till förbättrade livsvillkor för medborgarna och därmed också till förbättrad hälsa är det viktigt att känna till människors olika förutsättningar. Det kan innefatta människors arbetsliv, arbetsmiljö,

vardagsliv och deras sociala, kulturella men inte minst ekonomiska förutsättningar. Människors sociala relationer är av stor betydelse både för det egna välbefinnandet och för möjligheten att handskas med redan uppkomna hälsoproblem.

I jämförelse ur ett nationellt perspektiv är hälsoläget i Sverige generellt sett gott för såväl vuxna som barn och unga, så även i Karlskoga och Degerfors. Under de senaste decennierna har hälsan förbättrats vilket avspeglar sig i att medellivslängden fortsätter att öka. Det är även positivt att majoriteten av ungdomarna, drygt åtta av tio, ser mycket eller ganska ljust på framtiden. Dock finns det grupper bland befolkningen som uppvisar en negativ trend med ohälsa. De sociala klyftorna i samhället ökar till följd av ökad inkomstspridning samt skillnader i utbildning, IT-kunnande, social status och hälsotillstånd. Ojämligheten i befolkningen innebär generellt sämre hälsa för de som tillhör den minst välbärgade gruppen. Det syns även en könsmässig skillnad, då unga och vuxna män uppgett att de har en bra hälsa i högre grad än unga och vuxna kvinnor.

Den fysiska utomhusmiljöns utformning och tillgänglighet är viktig för att främja den fysiska aktiviteten. Detta är speciellt viktigt för äldre och personer med funktionsnedsättning eftersom en hög tillgänglighet till en trygg och tilltalande miljö kan öka rörlighet och oberoende. En positiv trend är att cirka 60 procent av männen och kvinnorna i Karlskoga och Degerfors anger att de är fysiskt aktiva minst tre timmar i veckan med måttligt ansträngande aktivitet. Personer med funktionsnedsättning är dock fysiskt aktiva i lägre utsträckning.

Nedan lyfts några aspekter i den fysiska planeringen som bedöms ha direkt påverkan på folkhälsan:

## Natur

Närhet till naturen är en viktig indikator för hållbar utveckling. Det mäts genom andel av befolkningen som har tillgång till grönområde inom 250 meter från bostaden och har förutom påverkan på människornas hälsa även en positiv inverkan på miljö och klimat. I en rapport konstaterar Folkhälsoinstitutet att människor som har tillgång till grönområden är betydligt mer fysiskt aktiva än de som lever i områden där de förutsättningarna saknas.

Kännedom om den byggda miljöns betydelse för hälsa och dess bestämningsfaktorer redovisades redan för cirka 25 år sedan i en studie av Simons Ulrich. Ulrich fann att

”kirurgpatienter i ett sjukhus i Pennsylvania i USA som hade fönster med utsikt mot grönområden läkte såren efter en operation snabbare och stannade kortare tid på sjukhuset än andra patienter som hade likadana rum, men med fönster mot byggnader i betong”.

Ett attraktivt boende påverkar således folkhälsan positivt.

Kultur har, på liknande sätt som naturen, en positiv inverkan på folkhälsan.

## Trygghet

Trygghet är en viktig fråga för medborgarna och en faktor som påverkar var människor väljer att bosätta sig. En miljö som upplevs som trygg ökar rörelsefriheten och möjligheten till att använda den omgivande miljön till aktiviteter och rekreation.

## Ökad dialog

Genom utökad dialog och samarbete med medborgare, gärna med prioritering på ungdomar och med beaktande av genusperspektivet, kan kommunen också utveckla arbetet för och med medborgare.

- Utveckla attraktiva och välkomnande mötesplatser.
- Öka tillgänglighet till en trygg och tilltalande miljö som främjar fysisk aktivitet för medborgarna. Speciellt viktigt att öka möjligheter för barn, personer med funktionsnedsättning och äldre.
- Utveckla strategier för att Karlskoga och Degerfors ska bli säkra och trygga kommuner.
- Attraktiva boendemiljöer utgör en faktor för god folkhälsa och ska därför eftersträvas.
- Fokusera på kommunernas starka sidor, förstärk, medvetandegör och visa upp för medborgare för ökad trivsel och hälsa.
- Upprätta hälsokonsekvensbeskrivningar i fördjupade översiktsplaner och detaljplaner som på ett omfattande sätt berör boende och social miljö.

#### 4.3.6 Integration

Målet med den nuvarande nationella integrationspolitiken är lika rättigheter, skyldigheter och möjligheter för alla oavsett etnisk och kulturell bakgrund. Den nationella integrationspolitiken innefattar frågor som introduktion för nyanlända, fler i arbete och fler företagare, bättre utbildningsresultat och likvärdighet i skolan, bättre språkkunskaper och utbildningsmöjligheter för vuxna, bekämpning av diskriminering, en positiv utveckling i stadsdelar med utbrett utanförskap, samt en gemensam värdegrund. I ett samhälle som präglas av en tilltagande mångfald. Integrationsarbetet handlar således inte bara om flyktningmottagande. Integrationsfrågorna är tvärsektoriella till sin natur. Ett integrationsperspektiv bör därför beaktas i all verksamhet, inklusive den fysiska planeringen. Integrationsarbetet bör vara rättighetsbaserat och ha sin grund i det lokala arbetet för mänskliga rättigheter, vilket också rymmer frågor som berör exempelvis folkhälsa, jämställdhet och tillgänglighet.

När det gäller fysisk planering bör ett aktivt och förebyggande arbete mot boendesegregation vara en naturlig och prioriterad del. Att motverka boendesegregation genom en varierad och blandad bebyggelse är en väg. Att på olika sätt arbeta med stadsdelsutveckling i särskilt utsatta bostadsområden är en annan möjlighet. Interkulturell förståelse och integration sker genom personliga möten. Att stimulera till sådana möten mellan personer ur olika befolkningsgrupper med avseende på socioekonomisk status, ålder, etnisk och kulturell bakgrund, religionstillhörighet etc. är därför särskilt viktigt. Ett sätt är att tydligt prioritera allmänna mötesplatser i det offentliga rummet. Med tanke på Karlskogas och Degerfors minskande invånarantal och demografiska situation är det också av stor vikt att de nyanlända ges möjlighet att snabbt etablera sig. En mera flexibel och individanpassad introduktion är därför högprioriterad i sammanhanget. Detta kan åstadkommas genom utökad lokal, interkommunal och regional samverkan.

Sverige har ratificerat den europeiska konventionen om skydd för nationella minoriteter och den europeiska stadgan om landsdels- och minoritetsspråk. Skärpningen av den svenska minoritetslagen, *Lagen om nationella minoriteter och minoritetsspråk*, trädde ikraft vid årsskiftet 2010. De svenska nationella minoriteterna är judar, romer, samer, sverigefinnar och tornedalingar.

Det är också av stor vikt att poängtera att olika grupper - och individer inom dessa - kan ha skilda behov. Den lika-för-alla-strategi som på många håll, och under lång tid varit rådande i svensk offentlig verksamhet är därför förödande. Istället måste vi inse att vi behöver större kunskap om olika gruppers skilda villkor och behov. Viktigt att komma ihåg är också att integration är en ömsesidig process där majoritetsbefolkningens attityder, beteenden, normer och värderingar spelar stor roll.

- Ungdomar i utanförskap eller ”mellanförskap” är en grupp som bör beaktas särskilt.
- Integrations- och mångfaldsfrågornas positiva aspekter måste beaktas. Interkulturell

kompetens är en resurs som ska utnyttjas bättre.

- Likvärdig kvalitet i medborgarservice för alla kommuninvånare oavsett ursprung betyder inte att en modell passar alla grupper och individer.
- Att integrera majoritetsbefolkning, minoriteter, immigranter, flyktingar, etc i ett mångkulturellt samhälle är en förutsättning som ska beaktas i planeringen.

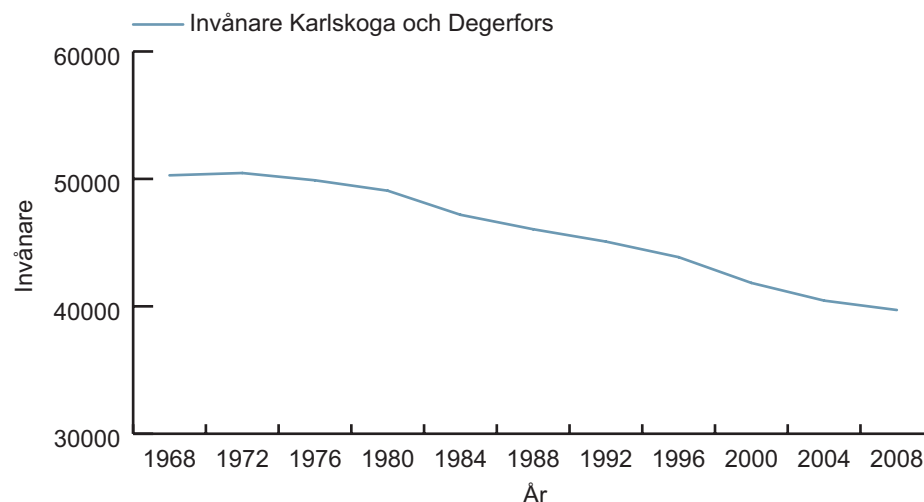
”Mellanförskap” är ett begrepp som används om individer födda i Sverige men med utländsk bakgrund vilket gör att de fortfarande kan betraktas som invandrare i Sverige samtidigt som de betraktas som svenskar i t ex sina föräldrars hemland.

## 4.4 Vi ska dämpa befolkningsminskningen

### 4.4.1 Befolkningsutvecklingen

I figuren nedan redovisas den gemensamma befolkningsutvecklingen i Karlskoga-Degerfors. Från år 1970, då invånarantalet var som störst med 51 546 invånare, har befolkningen minskat till 39 711 invånare år 2008, det vill säga med 11 835 invånare eller cirka 23 %.

Befolkningsutveckling 1968-2008



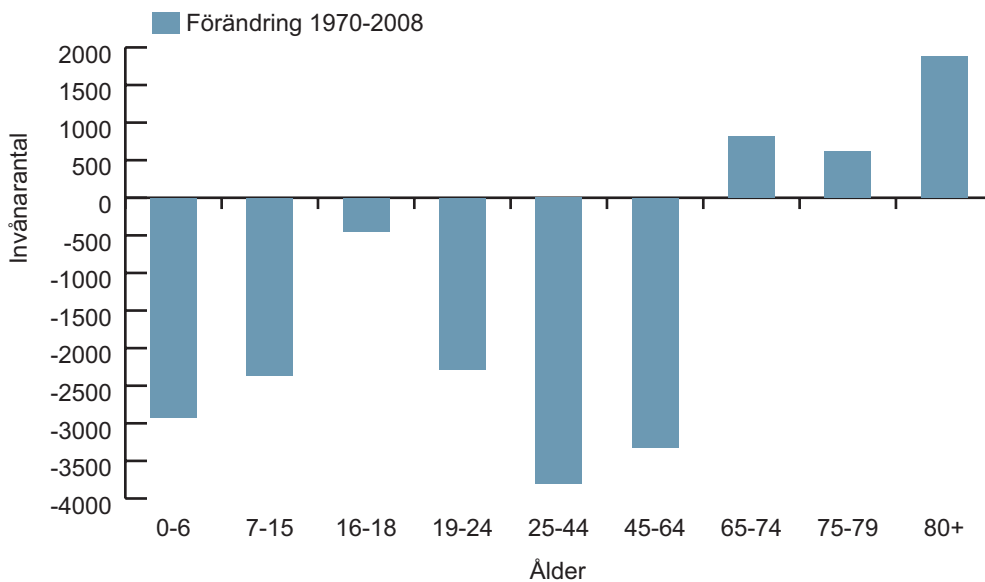
Figur. Befolkningsutveckling i Karlskoga-Degerfors från 1968–2008. Data från SCB.

Ser man till den relativa befolkningsutvecklingen i respektive kommun är befolkningsutvecklingen likartad. År 2008 hade Karlskoga kommun 29 872 invånare. Från år 1970, då Karlskoga var som störst och hade 39 706 invånare, har befolkningen minskat med 9 834 invånare till år 2008, d v s 25 %. Utslaget över hela perioden på 38 år innebär det en minskning med 259 personer per år.

År 2008 hade Degerfors kommun 9 839 invånare. Från år 1978 då Degerfors var som störst och hade 12 255 invånare har befolkningen minskat med 2 416 invånare till år 2008, d v s 20%. Utslaget över hela perioden på 30 år innebär det en minskning med 121 personer per år.

Huvudskälet till befolkningsminskningen kan hänföras till omstruktureringen av den tillverkningsindustri som varit helt dominerande på orterna. Antalet arbetstillfällen har dock bara sjunkit med 16 % varför det även måste finnas andra orsaker till befolkningsminskningen.

Statistiken för olika åldersklasser visar att de största minskningarna sedan år 1970 har skett i åldersklasserna 0-6 år (-52 %), 7-15 år (-38 %), 19-24 år (-47 %), 25-44 år (-29 %) och 45-64 år (-23 %). De enda åldersklasserna som har ökat mellan åren 1970-2008 är 65 år och äldre (se figur nedan). Trenden att andelen äldre ökar i förhållande till andelen yngre är generell för hela västvärlden. Bedömningen är dock att trenden förstärkts i Karlskoga och Degerfors med anledning av befolkningsminskningen.



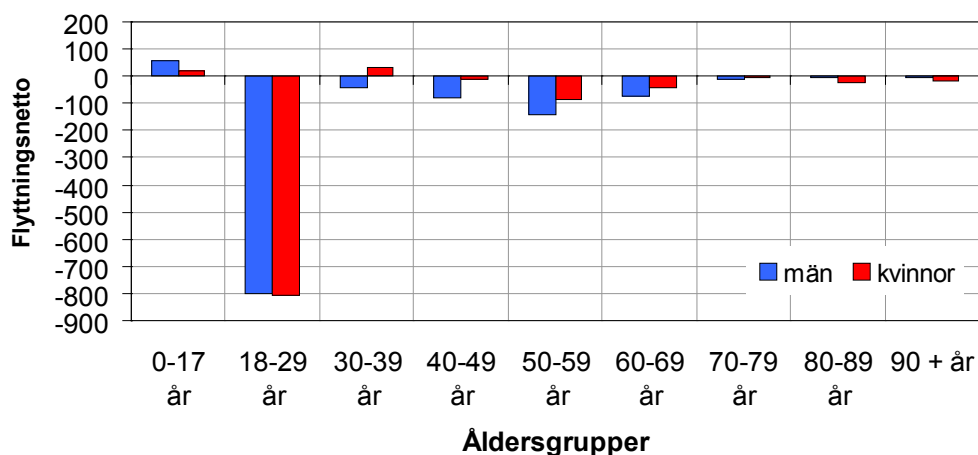
Figur. Förändring i antal invånare i olika åldersklasser mellan åren 1970 till 2008 Data från SCB

### Vilka flyttar från Karlskoga – Degerfors?

Statistik för perioden 1997 till 2008 visar på ett flyttningsnetto på -1 177 personer i Karlskoga och -856 personer i Degerfors kommun (se figur nedan). Det är framförallt personer i åldern 18-29 år som flyttar från kommunerna, men denna trend gäller även för övriga Örebro län och har en naturlig koppling till studier på annan ort.

I Karlskoga finns även ett tydligt negativt flyttningsnetto för personer i åldern 50-68 år vilket skulle kunna tolkas som att invånare, som efter att föräldraperioden avslutats, söker ett mindre boende inte finner ett tillräckligt attraktivt anpassat boende på orten utan då väljer att flytta. Degerfors har istället ett negativt flyttningsnetto för personer i åldern 40-49 år.

Övriga tendenser i flyttmönstret är att unga kvinnor flyttar i högre utsträckning än unga män, ungdomar med bakgrund i höginkomsttagarfamiljer flyttar i högre utsträckning än de som kommer från familjer med låg eller medelhög inkomst. Utrikes födda stannar i högre utsträckning än inrikes födda. En undersökning visar att personer som



Figur. Redovisning av vilka åldersgrupper som har flyttat från Karlskoga - Degerfors under en tioårsperiod (1997 –2007). Data från SCB.

flyttat i högre utsträckning återvänder till Karlskoga än till Degerfors.

#### 4.4.2 Befolkningsprognos

Huvudinriktningen för översiktsplanens planeringsperiod fram till år 2030 är att dämpa befolkningsminskningen i Karlskoga och Degerfors till en stabil nivå, för att därefter generera en positiv befolkningsutveckling.

Som underlag för att bedöma befolkningsutvecklingen finns en prognos framtagen av Regionförbundet i Örebro län. Prognosen innehåller tre scenarier. Noterbart är att inga av dessa scenarier medför att kommunerna antas bryta sin historiska, negativa, trend. Vi kan konstatera att befolkningsutveckling i hög grad påverkas positivt av migrationen.

Medelalternativet innebär att respektive kommun tar en andel av rikets totala förväntade invandring som står i proportion till kommunens storlek. Medelalternativet bedöms vara det scenario som uttrycker en utveckling som är mest sannolik att kunna uppnå med de kunskaper vi har idag. Medelalternativet är i figuren nedan presenterat som en målsättning och jämförs med alternativet om befolkningsminskningen skulle fortsätta med den takt som har varit för perioden 1970 till 2008. För Karlskoga innebär medelalternativet en dämpning av befolkningsminskningen med 137 personer per år och för Degerfors en minskning med 76 personer per år under perioden 2009-2030. Jämfört med den historiska befolkningsutvecklingen mellan åren 1970-2008 innebär denna målsättning en reducering av befolkningsminskningen med 47 % respektive 37 % jämfört med nuvarande minskning. Det ska dock poängteras att en viss dämpning skett under senare år jämfört

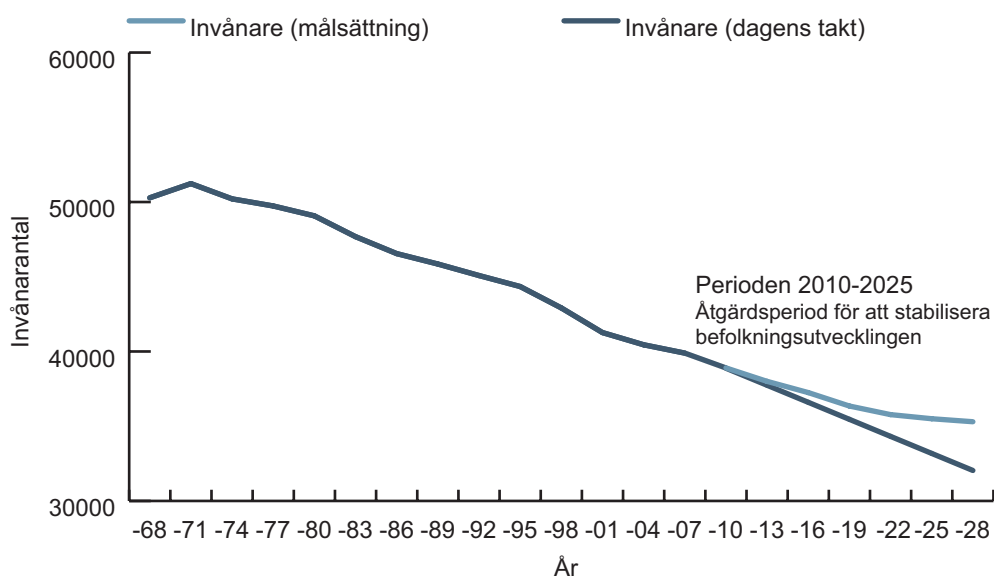


Diagram. Målsättning för befolkningsutvecklingen till och med 2030 i Karlskoga och Degerfors.

med hela periodens befolkningsminskningstakt.

En förutsättning för att nå målet att dämpa befolkningsminskningen är, att redan nu, föra en aktiv politik för att utveckla, bland annat, boende, infrastruktur och näringsliv. Det räcker inte med att ge bra basservice inom till exempel skola, vård och omsorg. Den servicen förväntar sig alla. För att attrahera kunskapsbredd, kreativitet och investeringar så måste det till något mer. Kommunerna måste kombinera bra basservice med aktiviteter som skapar spänning, attraktion och uppmärksamhet. Det är viktigt att poängtera att det inte finns någon universallösning för att åstadkomma detta, utan att det kräver insatser på alla områden.

- Som planeringsförutsättning gäller att de aktiva åtgärder som genomförs lokalt, regionalt, nationellt och internationellt under åren 2010 till 2025 leder till en stabil nivå avseende ett befolkningsstal, på cirka 35 300 invånare, år 2030 fördelat på Karlskoga kommun, minst 27 000 invånare och Degerfors minst 8 250 invånare, för att därefter

ter generera en positiv befolkningsutveckling.

Kommunernas visioner är att befolkningen i Karlskoga och Degerfors ska öka. Översiktsplanens planeringsförutsättning vad gäller befolkningsutvecklingen avviker från kommunernas visioner, vilket är ett medvetet ställningstagande. Gällande prognosunderlag kan inte negligeras ur planeringssynpunkt men står heller inte i konflikt med visionen om en positiv befolkningsutveckling på sikt.

## 4.5 Vi ska utveckla det regionala samarbetet

Karlskoga och Degerfors har alltid befunnit sig i ett gränsland, historiskt tillhörande landskapet Värmland men administrativt sedan lång tid en del av Örebro län. Genom kommunikationerna har Karlskoga ett något närmare förhållande till Örebro medan Degerfors i större utsträckning vänder sig åt Värmlandshället. Det finns också ett utbrett samarbete inom Östra Värmland, vilket inkluderar Karlskoga, Degerfors och Hällefors kommuner i Örebro län och Kristinehamn, Filipstad och Storfors kommuner i Värmlands län. Detta är ett samarbete som bör fortsätta inom lämpliga områden men som samtidigt inte är tillräckligt för att skapa en långsiktigt livskraftig regional enhet.

Samtliga dessa kommuner är belägna mellan två tillväxtzoner och regionstäder, Karlstad och Örebro, vilket starkt påverkar kommunerna. Alla kommunerna har i större eller mindre utsträckning varit utsatta för en strukturomvandling som lett till en långvarig befolkningsminskning sedan 1970-talet. Kommunerna präglas idag av att beroendet av omvärlden ökar och blir allt mer påtagligt. Urbanisering, regionförstoring, centralisering till större enheter och globalisering påverkar utvecklingen. De övergripande framgångsfaktorer som redovisas i kapitel 4.1 är vägledande för hur Karlskoga och Degerfors ska locka till sig fler personer och företag. Kommunerna måste på alla plan visa sin öppenhet mot såväl Örebro som Karlstad för att dra nytta av den tillväxtkraft som frodas där.

Människors ökade rörlighet och ”aktionsradie” är en stark trend i regionala sammanhang. Ökade pendlingsmöjligheter för såväl arbete, utbildning som fritid är tydliga kännetecken.

Inpendlingen är större än utpendlingen i Karlskoga, för Degerfors är det tvärtom. Arbetspendlingen i Karlskoga består av ca 4 000 inpendlare och 2 000 utpendlare. För Degerfors omfattar arbetspendlingen drygt 800 inpendlare och ca 2000 utpendlare.

Karlskoga och Degerfors samlade utpendlingsområde (definieras som ett område där 90% av de verksamma i referenskommunen är bosatta) består av kommunerna Karlskoga, Degerfors och Kristinehamn, samt för Degerfors även Laxå, och för Karlskoga även Storfors. Dessa kommuner utgör således ett primärt arbetsmarknadsområde (även benämnt KDK-området, Karlskoga-Degerfors-Kristinehamn). I ett sekundärt arbetsmarknadsområde ingår även Örebro och Karlstad. Strukturellt skiljer sig KDK-området från Örebro och Karlstad genom en mindre servicesektor, speciellt avseende offentligt anställda, samt genom stora exportberoende tillverkningsindustrier.

För att Karlskoga och Degerfors ska kunna utvecklas bedöms följande, mer specifika, faktorer ha stor betydelse:

- o Utvidgning av arbetsmarknadsregion, främst genom infrastrukturella insatser.
- o Bra bostadsmarknad med mångfald i bostadsutbud för alla åldrar.
- o Väl differentierat näringsliv och arbetsmarknad.
- o Innovativ och entreprenörsinriktad företagsmiljö.
- o Regionalt besöksmål och mötesplats med attraktiva stads- och tätortskärnor.
- o Stark besöksnäring, upplevelseindustri och målpunkter för turism.
- o Välsorterad dagligvaru- och sällanköpshandel med regional konkurrenskraft.
- o Breda grundutbildningar och utvecklade högskole- och universitetsutbildning.
- o Långsiktigt säkrad och hållbar sjuk- och friskvård.

o God livsmiljö som bygger på jämlika villkor för alla kommunmedborgare.  
Det är av yttersta betydelse att Karlskoga och Degerfors strategiska planering i framtiden harmoniserar och stödjer den regionala utvecklingsstrategin för Örebro län.