



DEGERFORS
KOMMUN



Budget 2010

Verksamhetsplan 2011-2012

Kommunfullmäktige
2009-12-14
Reviderad
KF 2010-02-22

Befolkning

2002-01-01	10 433
2003-01-01	10 306
2004-01-01	10 181
2005-01-01	10 106
2006-01-01	10 093
2007-01-01	10 007
2008-01-01	9 903
2009-01-01	9 839

Mandatfördelning

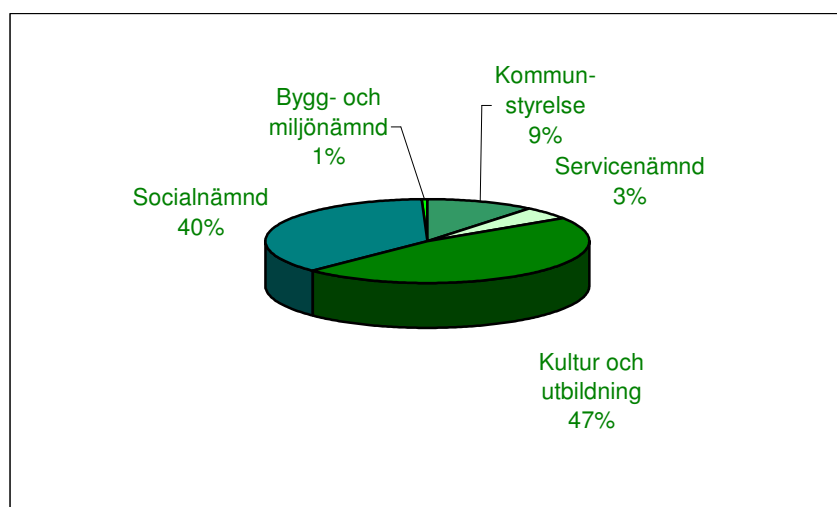
	<u>2007-2010</u>
S	18
V	12
C	3
Fp	2
M	3
Kd	2
Mp	1
	<hr/>
	41

Skatteuttag 2010

Kommunalskatt	22:17
Landstingsskatt	10:68
Summa	32:85
Kyrkoavgift	1:10
Varav begravningsavgift	0:31
Totalt	33:95

Areal 385 km²

Nämndernas andel av den totala ramtilldelningen för 2010





DEGERFORS
KOMMUN

Budget 2010 Verksamhetsplan 2011-2012

Inledning

Det finns nog ingen kommun idag som hävdar att det går att agera utifrån att omvärlden är stabil. Under 2009 har vi fått erfara snabba förändringar. Det kommunala uppdraget förändras, bland annat till följd av nya direktiv från den statliga nivån och de värderingsförändringar som sker i samhället. Vi måste på något sätt förhålla oss till de förändringar som sker.

Det är flera faktorer som påverkar vår kommun extra starkt inför 2010. Samhällsekonomin är ansträngd. Globaliseringen gör att finanskrisens vindar blåser rakt in i Degerfors med bland annat varsel, högre arbetslöshet och ökat behov av försörjningsstöd som resultat.

Invånarna, brukarna och kunderna kräver, med rätta, att få vara delaktiga i utformandet av de kommunala tjänsterna. Detta kombineras med ökade krav på att kunna välja exempelvis förskola, skola, vård och omsorg och krav på fler och mer individuellt anpassade tjänster. En åldrande befolkning och skattekonkurrens mellan länder kan leda till att vi inte kan leva upp till de åtaganden vi hittills tagit på oss. Utmaningen för oss är att klara av att fortlöpande effektivisera (mer för varje skattekrona och individuell anpassning av tjänsterna) och kontinuerligt ompröva vår tjänsteproduktion.

Tekniken utvecklas i en rasande takt och kraven på en modern kommun accelererar där medborgarna förväntar sig att förtroendevalda, tjänstemän och den service och de tjänster vi levererar ska vara lätta att nå.

Sammantaget gör detta att vi står inför stora utmaningar i framtiden!

Degerfors – först till framtiden?

Cities of the future är namnet på en omfattande studie som PriceWaterhouseCoopers genomförde under år 2006. I studien undersöktes hur den nya ekonomiska geografin påverkar kommuner och städer. Ett mål med studien var att ta reda på hur man gör framtidens kommuner och städer attrak-

tiva. Sammanlagt genomfördes 45 djupintervjuer med företrädare för regioner och städer runt om i världen, från São Paulo i Brasilien till ryska Nizhny Novgorod.

En viktig slutsats från studien var att det inte räcker med att ge bra basservice inom till exempel skola, vård och omsorg. Den servicen förväntar sig alla. För att attrahera kompetens, kreativitet och investeringar så måste det till något mer. Som kommun måste vi helt enkelt kombinera bra basservice med aktiviteter som skapar spänning, attraktion och uppmärksamhet. Lyckas vi med det flyttar människor och företag hit och vi lyckas med vårt uppdrag att ge våra medborgare ett bra liv.

Konkret betyder detta att hitta nya idémässiga utgångspunkter för ett integrerat strategisk utvecklingsarbete. Det handlar om ett nytt grepp på stadsutveckling med såväl globala som svenska förtecken som balanserar traditionell kärnverksamhet (barn, skola, vård och omsorg, etc.) tillsammans med en ny mer strategisk kärnverksamhet som: intressant arkitektur, design, upplevelse, spänning, skönhet och attraktion som sticker ut och skapar uppmärksamhet i positiv bemärkelse. Devisen den stolta staden är en viktig ingrediens i detta arbete.

Bedömningen är därför, i överensstämmelse med de framgångsfaktorer som identifierades i rapporten Cities of the future, att det framtida utvecklingsarbetet i Degerfors kommun bör genomsyras av drivkraften att vara "först till framtiden" och att detta arbete innefattar minst fyra ledstjärnor;

- Strategiskt bygga ett varumärke för attraktion och uppmärksamhet
- Genomföra beslut för hållbar utveckling i alla dimensioner
- Leverera en daglig service som överträffar förväntningarna
- Utveckla ett ledarskap som förmår att leva i visionen (inte bara prata om den) samt kliva utanför den privata "komfortzonen" och ta risker.

Michael Sjöberg

Ekonomisk översikt och planeringsförutsättningar

Bakgrund

Budgetprocessen för framtagandet av budget 2010-2012 påbörjades i mars 2009 då en budgetkonferens hölls. Jämfört med när budget 2009-2011 fastställdes i december 2008 och den skatteunderlagsprognos som togs fram i april 2009 hade skatteintäkterna och de generella bidragen sammantaget minskat med ca 20 mkr för budgetåret 2010.

Med denna kunskap fastställde kommunfullmäktige ramarna för 2010 i juni 2009. Mer om ramfördelning finns under rubriken budgetutrymme.

Skatteintäkter och utjämning

Sveriges Kommuner och Landsting (SKL) gör i sin senaste prognos i oktober 2009 bedömningen att skatteintäkterna och de generella statsbidragen, vid en oförändrad skattesats, för Degerfors kommun sammantaget ökar med

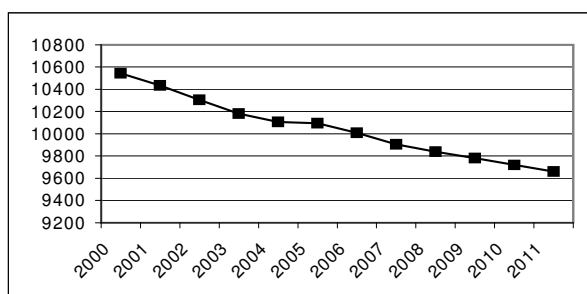
2009-2010 + 2,3 %
2010-2011 + 1,0 %
2011-2012 + 1,6 %

Den relativt stora ökningen mellan 2009 och 2010 beror på beslut om extrastöd till kommunerna för 2010. Ovanstående procentuella förändring gäller med en årlig befolkningsminskning om 60 personer.

Den låga ökningen av skatteintäkter och generella bidrag framöver innebär att Degerfors kommun måste fatta beslut som innebär reella kostnadsanpassningar.

Befolkningsutveckling

Kommunen har under en följd av år minskat i befolkning. 1995 uppgick befolkningen till 11 396 och per 2008-12-31 uppgick invånareantalet till 9 839, en minskning med 1 557 personer under perioden. Under åren 2005-2008 uppgår minskningen till ca 65 i snitt per år. För åren 2009-2012 Prognostiserar vi med en minskning om 60 personer årligen. Verkligt utfall och prognos framgår av diagram nedan.



Budgetutrymme

Kommunfullmäktige beslutade i december 2008 om budget 2009-2011.

Efter budgetkonferensen i mars 2009 konstaterades att ramuppräkningsarna inte kunde ske i enlighet med den budget som fastställdes i december 2008. Efter skatteunderlagsprognosen i maj 2009 konstaterades det ett intäktsbortfall om ca 20 mkr för 2010 jämfört med när budgeten 2009-2011 antogs i december 2008. Detta kraftiga intäktsbortfall medförde kraftigt sänkta ramar för nämnderna. Den procentuella förändringen är jämfört med budget 2009.

Kommunstyrelsen	- 4 %
Bygg- och miljönämnden	- 4 %
Servicenämnden	- 6 %
Kultur- och utbildningsnämnden	- 3 %
Socialnämnden	+ 1 %

Fördelningen grundar sig delvis på den demografiska utvecklingen och ramarna fastställdes i juni 2009 av kommunfullmäktige.

Budgetberedningskommittén beslutade på sammanträde 2009-11-02 att föreslå godkännande av budgetäskande utöver ram med sammantaget ca 10 mkr.

I den plan som nu föreligger finns generella sparbetning på servicenämnden med 150 tkr samt kommunstyrelsen med 200 tkr.

I höstpropositionen för 2010 anslogs ytterligare resurser till kommunerna. För Degerfors kommuns del motsvarade denna förstärkning ca 7,3 mkr för 2010. Noterbart är att förstärkningen är ettårig. Med tanke på hur skatteunderlagsprognoserna ser ut krävs fortsatta kostnadsanpassningar för att kunna lägga en budget i balans för 2011.

De försämrade skatteprognoserna och svårigheterna för nämnderna och styrelsen att lägga ett budgetförslag inom ram innebär att det för planeringsperioden blir mycket svårt att lägga en budget med en resultatnivå som uppgår till 1 % av skatteintäkter och generella bidrag. Det gäller främst för 2011.

Ny information om skatteintäkter och generella bidrag erhöles några dagar efter det att fullmäktige fastställt budgeten för 2010. Samtidigt erhöles information om det definitiva personalomkost-

nadspålägget för 2010. Dessa två parametrar påverkar resultatet positivt med ca 1,4 mkr för 2010. Kommunstyrelsens ledamöter kom därför under januari 2010 överens om att budgeten skulle revideras.

Ekonomiskt anpassad investeringsnivå

Den investeringsnivå som kommunfullmäktige beslutat om innebär en anpassning till kommunens förutsättningar och avser löpande investeringar. Avskrivningarna kommer att ta mindre i anspråk av verksamhetens kostnader samt möjliggör amortering av låneskulden. Det finns behov av större investeringar från tid till annan. För att ha en jämn investeringsnivå sett över tid bör den uppgå till ca 7 % av skatter och bidrag, dvs ca 30 mkr. För att klara detta krävs resultat om ca 10 mkr årligen.

God ekonomisk hushållning

Under hösten 2004 antog riksdagen en proposition från regeringen – ”God ekonomisk hushållning i kommuner och landsting”. Dessa förändringar som har inarbetats i Kommunallagen och Kommunal redovisningslag tillämpades första gången räkenskapsåret 2005. Huvudnyheterna är att kommunerna i budgeten skall ange finansiella mål samt mål och riktlinjer för verksamheten som har betydelse för god ekonomisk hushållning.

Skulle ett negativt resultat uppstå skall en åtgärdsplan upprättas som innehåller uppgifter om hur och när det egna kapitalet skall vara återställt.

De finansiella målsättningarna behövs för att betona att ekonomin är en restriktion för verksamhetens omfattning. Mål och riktlinjer för verksamheten behövs för att visa hur mycket av de olika verksamheterna som ryms inom de finansiella målen, dvs en koppling mellan ekonomi och verksamhet. Dessa behövs även för att främja en kostnadseffektiv och ändamålsenlig verksamhet samt att göra uppdraget tydligt gentemot medborgarna.

Minst en delårsrapport skall behandlas av kommunfullmäktige. Degerfors kommun upprättar sin delårsrapport per 30 juni. Revisorerna skall bedöma om resultatet i delårsrapporten och årsbokslutet är förenligt med de mål fullmäktige beslutat. Revisorernas skriftliga bedömning skall biläggas delårsrapporten och årsbokslutet.

Sammanfattningsvis kan man säga att ekonomisk hushållning kan ses i två steg:

- 1) Att hushålla i tiden
- 2) Att hushålla över tiden

Om kommunen under ett år förbrukar mer pengar än vad som erhålls innebär det att det blir kommande år eller kommande generationer som måste betala för denna överkonsumtion.

Finansiella målsättningar

Positiva resultat behövs bland annat för att finansiera investeringar och värdesäkra anläggningstillgångar. Kommunen måste även beakta samtliga pensionsåtaganden, även de som ligger i ansvarsförbindelsen. Stora pensionsavgångar åren framöver medför ökade pensionsutbetalningar och om inte pengar sätts av för detta ändamål kommer utrymmet för att bedriva verksamhet att minska i framtiden. Ett överskott kan också innebära att osäkra prognoser kan hanteras på ett bättre sätt och kan även innebära att goda år kan finansiera dåliga år för att undvika neddragningar vid lågkonjunktur. Det är även viktigt med positiva resultat för att främja utvecklingen.

Våra finansiella mål för 2010-2012 är följande:

- Kommunens resultat under planperioden skall vara positivt. Den långsiktiga målsättningen är att resultatet återigen skall uppgå till minst 1 % av skatteintäkter och generella statsbidrag.
- De löpande investeringarna skall understiga avskrivningarna. Större strategiska investeringar kan finansieras via lån.
- Amortering skall ske med minst 20 mkr under åren 2009-2012.
- Skattesatsen skall vara oförändrad under planperioden, d v s uppgå till 22,17 kr.

Övergripande verksamhetsmål:

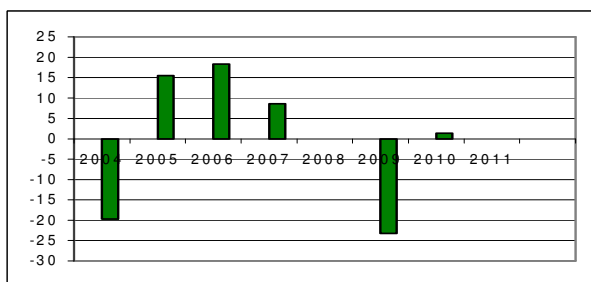
Ekonomin sätter gränsen för verksamhetens omfattning

Resultatutveckling

Enligt resultatbudgeteten, se sidan 22, är 2010 års budgeterade resultat 1,4 mkr. Resultaten för 2011 och 2012 är enligt nuvarande beslut -6,2 mkr respektive +4,4 mkr. Osäkerheten är dessutom stor vad gäller lokaliseringen av gymnasieskolan.

I kommande diagram har förutsatts att fullmäktige framöver kommer fatta budgetbeslut innebärande att resultatnivån för 2011 kommer uppgå till lägst 0 kr.

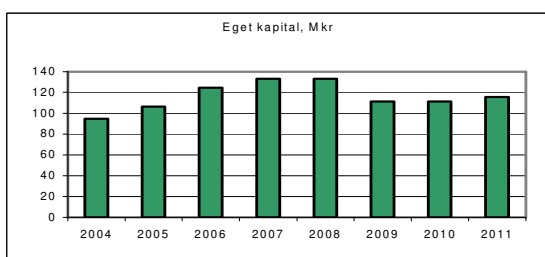
Trots skatthöjning om 30 öre inför 2009 kommer mycket stora krav att ställas på verksamheterna för att verksamheterna skall bedrivas i enlighet med en god ekonomisk hushållning. Vi har även en period framför oss med ökade kostnader för pensionsutbetalningar där kulmen kommer att nås runt 2015. Ökningen av pensionskostnader bedöms öka med ca 3,8 mkr mellan 2010 och 2012.



Ovanstående diagram visar resultatutvecklingen sedan 2004. Det prognostiserade resultatet för 2009, -23,2 mkr, innefattar omstruktureringskostnader motsvarande 17,2 mkr. Det justerade resultatet som måste återställas inom tre år prognostiseras till -6,0 mkr. I nuvarande läge i budgetprocessen saknas ca 6 mkr för 2011.

Utveckling av eget kapital

De senaste åren har det egna kapitalet uppgått till drygt 130 mkr. Med det prognostiserade resultat som finns för 2009 kommer det egna kapitalet vid utgången av 2009 uppgå till ca 110 mkr. Anledningen till den stora minskningen är dels de omställningspaket kommunfullmäktige beslutade om under våren 2009 och dels underskott i verksamheterna och skatteintäkterna. För 2012

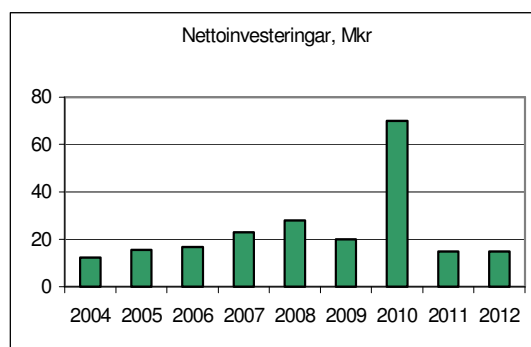


förutspås det egna kapitalet ligga runt 115 mkr.

Nettoinvesteringar

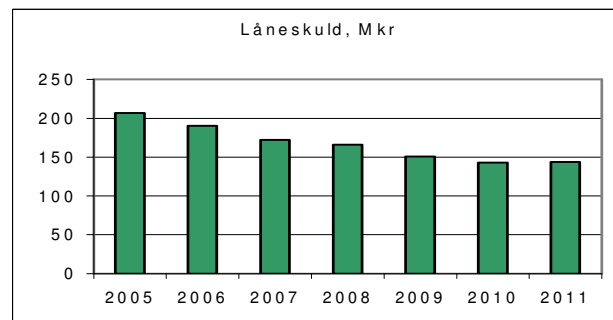
De löpande investeringarna skall understiga avskrivningarna. Större strategiska investeringar får lånefinansieras. Det gäller ombyggnad/tillbyggnad av lokaler som ska användas i framtida gymnasieskola. Det tidigare beslutet om ombyggnation av fastighet till Teknikcollege får omprövas för att bygga en gymnasieskola för mer teoretiska studier. Teknikutbildningarna är tänkt att lokaliseras i Karlskoga med successiv start från 2010. Investeringsnivån i diagrammet ovan är utifrån en prognostiserad investeringsnivå för 2009 samt äskade anslag för 2010 och framåt. År 2010 innefattar ett stort projekt, en ny gruppobostad.

Beslut om framtida lokalisering av gymnasieskolan kommer att fattas i separat ärende under 2010.



Låneskuld

Kommunens låneskuld uppgick 2003 till 220 mkr eller 21 568 kr/invånare. Vid utgången av 2008 uppgick låneskulden till 166 mkr och vid utgången av 2009 beräknas låneskulden uppgå till ca 150 mkr eller 15 405 kr/invånare. En minskning av låneskulden med 70 mkr motsvarar vid en räntekostnad om 4 % ca 2,8 mkr i ökat verksamhetsutrymme.

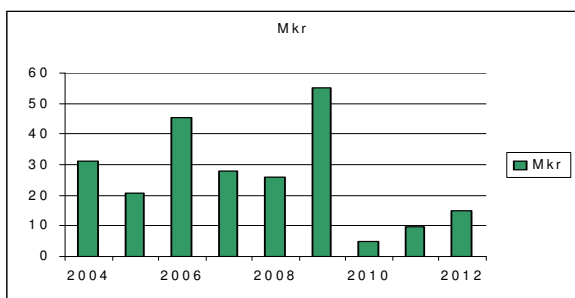


Osäkerheten i investeringsnivån innebär svårigheter att prognostisera låneskulden och likviditeten. Med den prognostiserade resultatnivån finns ett utrymme om ca 20 mkr att årligen investera för.

Likviditet

Likviditeten, eller kommunens betalningsförmåga på kort sikt, har under 2009 inte sjunkit i den takt som förutsattes i 2009 års budget. Anledningen till detta är främst att ombyggnation av gymnasieskola och Brukets skola ej följer den tidigare tidplanen. Framöver kommer likviditeten sjunka i takt med genomförande av de planerade investeringarna. Under planperioden kan ett lånebehov uppstå. Beroende på investeringstakt och eventuella investeringsbeslut under våren 2010 bedöms detta behov hamna mellan 10-20 mkr.

Investeringsnivån för 2010 innebär kraftiga förändringar av likviditeten.



Personalekonomisk redovisning

Personalpolitiken

Under 2010 kommer personalarbetet att fokusera på utveckling av medarbetarskap och ledarskap. Ett gott ledarskap kräver också ett väl fungerande medarbetarskap vilket bäst utvecklas genom att relationen mellan chef och medarbetare stärks. Detta kräver ett samspel mellan engagerade medarbetare och närvarande chefer. I medarbetarskapet läggs grunden för en bra arbetsmiljö. En bra arbetsmiljö är avgörande för att behålla, utveckla och rekrytera medarbetare.

En fördjupad medarbetarundersökning kommer att genomföras under hösten, vilken också följer upp den enkät som genomfördes under 2009. Ett

enkätverktyg för utvärdering av ledarskapet kommer också att arbetas fram.

Att organisationen ständigt utvecklas och förändras har under 2009 kanske varit extra påtagligt med ekonomiska förutsättningar som krävt besparingsåtgärder. Förändring och utveckling ställer höga krav på våra chefer och medarbetare, vilket leder oss in i arbetet med förändringsprocesser. Det finns ett behov i att stärka kompetensen och tryggheten i detta arbete, både hos chefer och hos medarbetare. Därför kommer personalavdelningen arbeta mycket med stöttning i förändringsarbete och metoder för detta. Detta arbete kommer också att bidra till en hållbar utvecklingskraft åt Degerfors kommun som arbetsgivare.

Under 2010 kommer samtliga medarbetare lönesättas individuellt. Kommunen har sedan 2009 en antagen lönepolicy och gemensamma kriterier för individuell lönesättning. Det lokala lönebildningsarbetet förbättras genom bildandet av arbetande lönebildningsgrupper inom respektive avtalsområde med representation från både arbetsgivarsida och arbetstagarorganisation.

Målsättningen är att ett nytt samverkansavtal mellan kommunen och de fackliga organisationerna ska antas och börja gälla under 2010. Medarbetare och chefer kommer att utbildas i samverkan och verktyg för tillämpning ska finnas framtaget och publicerat på intranätet.

Under 2010 kommer kommunen arbeta vidare med att ytterligare sänka sjukfrånvaron. Personalavdelningen stöttar arbetsledare i verksamheterna att arbeta med dessa frågor tillsammans med Försäkringskassan och i vissa fall även med Arbetsförmedlingen. Ett samarbetsavtal mellan kommunen och Försäkringskassan har tecknats som bidrar till förbättrade rutiner i rehabiliteringsprocessen och som i sin tur leder till minskad andel sjukfrånvaro. Fokus ligger under 2010 att sänka korttidsfrånvaron. Rutiner för detta finns framtaget. Alla rutiner för arbetsmiljöarbete, däribland rehabilitering, finns publicerat på intranätet i verktyget SAMbasic.

Arbetsgivaren kommer fortsatt erbjuda chefer utbildning i aktuella frågor i samband med månatliga chefsträffar. Dessa träffar syftar till att framförallt informera, kompetensförstärka och samla chefsgruppen i gemensamma personalfrågor. Under året fortlöper arbetet med lönebild-

ning och upprätthållande av kompetens inom arbetsrätten. Årets träffar kommer också behandla medarbetarskap och ledarskapsfrågor.

Arbetsgivaren ser möjligheter att utöka samarbetet med andra kommuner inom personalområdet. Under året samverkar vi genom nätverk, utbyte inom kompetensutveckling, mentorsprogram samt andra mer verksamhets specifika frågor.

Arbetet med att höja sysselsättningsgrader kommer att fortsätta under 2010. Verksamheterna arbetar aktivt med frågan och rutinen för arbetet har inför 2010 förfinats. De medarbetare som vill höja sin sysselsättningsgrad och som också kan tänka sig att byta arbetsställe anmäler sitt intresse till personalavdelningen. På så sätt har arbetsgivaren en bättre översikt och därigenom en ökad möjlighet att kunna erbjuda höjda sysselsättningsgrader.

Uppföljning av personalkostnader kommer under 2010 kunna redovisas genom faktiskt arbetade timmar, inte enbart genom planerad verksamhet i form av månadsavlönade eller tillsvidareanställda.

Personalkostnader, tkr:

	Bokslut 2007	Bokslut 2008	Prognos 2009
Kommunstyrelsen	24 088	20 216	18 300
Bygg-och Miljönämnd	2 175	2 827	2 850
Servicenämnden	12 394	13 172	13 600
Kultur-och utbildningsnämnd	126 480	136 494	136 000
Socialnämnden	140 942	153 956	155 800
Summa	306 079	326 666	326 550

Sjukfrånvaro

Den totala sjukfrånvaron i förhållande till ordinarie arbetstid framgår i tabellen nedan. Det prognostiserade utfallet för 2009 är 1,26 procentenheter lägre än bokslut 2008. Målsättningen är att sjuktalen även fortsättningsvis ska sjunka inom samtliga förvaltningar, åldersgrupper och långsamt korttidssjukfrånvaro.

Prognosen för 2009 visar att budgeterat mål om 6,58 % för året kommer att uppnås.

%	Bokslut 2007	Bokslut 2008	Prognos 2009	Plan 2010
> 29 år	6,37	5,78	3,26	3,20
30 år-49 år	5,51	5,47	4,72	4,10
50 år <	7,39	7,17	5,61	5,00
Totalt	6,38	6,26	5,00	4,40

Frisktalet ska under planperioden uppgå till minst 50 % respektive år.

Nämndens verksamhet

Kommunstyrelseförvaltningen svarar för arbetet runt den politiska verksamheten i kommunstyrelse och kommunfullmäktige. Arbetet vid kommunstyrelseförvaltningen leds av kommunchefen som till sin hjälp har en kansliavdelning, en ekonomi- och personalavdelning samt en näringslivsavdelning samt en samhällsbyggnadsavdelning. Tillsammans med kommunens förvaltningschefer ingår kommunchef, ekonomichef samt personalchef i en ledningsgrupp för helhetssyn och övergripande gemensamt ansvar för kommunens verksamhet och utveckling.

Verksamhetsidé- övergripande mål

Kommunstyrelseförvaltningen är en serviceorganisation som skall samordna och verkställa kommunfullmäktiges och kommunstyrelsens beslut och intentioner samt ge service till den politiska organisationen, förvaltningarna, medborgarna och näringslivet. Genom samverkan ska kommunstyrelseförvaltningen underlätta för den decentraliserade organisationen för att nå ett effektivt resursutnyttjande och medborgar nytta.

Specifika mål

- Arbetet med översiktsplan har pågått under 2009. Målet är att översiktplanen ska fastställas i fullmäktige i slutet av 2010. Framtagande av översiktsplan för både Degerfors och Karlskoga bedrivs genom ett samverkansprojekt.
- Genom dialog och samverkan med näringslivet ska de goda kontakterna behållas/utvecklas. Under året ska bland annat företagsluncher, träffar med nystartade företag, nätverksträffar med kvinnliga företagare äga rum.
- En styrmodell anpassad till hela kommunkoncernen kommer att implementeras under 2010.
- Utveckling av ärendehantering i syfte att bland annat säkerställa underlag till sammanträden samt uppföljning av verkställighet av beslut.

- Ett nytag vad gäller införande av självservice inom lönerapporteringen kommer att ske under 2010. Det förutsätter dock att servicenämnden erhåller äskade medel för att utveckla IT-näten inom skolenheterna.
- Mottagande av elektroniska fakturor har skett i mindre omfattning under 2008 och 2009. Under 2010 är målet nuvarande rutin med skannade fakturor skall minska kraftigt till förmån för elektroniska fakturor.
- Under 2010 ska uppföljning av använda personalresurser förbättras. Detta genom möjlighet att följa upp antalet faktiskt arbetade timmar.

Verksamhetsförändringar år 2010-2012

Med tanke på den låga höjningen av skatteintäkter och utjämning och tillkommande verksamheter har kommunstyrelsen tvingats prioritera bland befintliga verksamheter inom kommunstyrelsens verksamhetsområde. Mellan 2009 och 2010 är det en reell ramminskning som skett.

- Bidraget till allmänkulturella föreningar minskas jämfört med 2009. Detta kommer märkas främst för två av föreningarna.
- Kommunens informationstidning upphör.
- Studieförbunden omfattas från och med 2010-01-01 inte längre av nolltaxor.
- Antalet planerade sammanträden med kommunfullmäktige minskar från elva till åtta.
- Diskussioner pågår om mer samverkan mellan kansli- och näringslivsavdelning. Detta påverkar områdena turism, information och marknadsföring.
- I kommunstyrelsens budget återfinns besparing om 500 tkr totalt sett för hela kommunen avseende lokalkostnader. Kommunen har ett behov av att minska sina kostnader för lokaler.

Kommunstyrelsens anslag för oförutsedda behov uppgår till 200 000 kronor. Detta är en kraftig minskning jämfört med 2009 då anslaget uppgick till 995 000 kr. Kommunstyrelsen disponerar anslaget i sin helhet.

Budgetsammandrag	Bokslut 2008	Budget 2009	Budget 2010	Budget 2011	Budget 2012
Verksamhetens intäkter	22 399	16 966	16 685		
Verksamhetens kostnader	-70 511	-63 961	-57 648		
- varav personalkostnader	-21 534	-17 930	-18 133		
- varav kapitaltjänstkostnader	-16 368	-16 241	-16 100		
Verksamhetens nettokostnad	-48 112	-46 995	40 963		
Driftbudgettram	-49 424	-43 470	-40 963		
Resultat	1 312	0	0		
Andel av nämndernas totala nettokostnad, %	11	10	9		
Nettokostnad/invånare, kronor	4 890	4 443	4 294		
Nettoinvesteringar	2 579	4 950	550		
Personalkostnadernas andel av kostnader, %	31%	28%	31%		

I kommunstyrelsens budget ingår ett ospecificerat sparbetning om 200 tkr.

Verksamhetsmått (tkr)	Bokslut 2008	Budget 2009	Budget 2010	Budget 2011	Budget 2012
Kommunfullmäktige och KS	2 259	2 257	2 073		
Partistöd	492	492	492		
Bidrag till kulturell verksamhet	1 454	1 239	1 104		
Näringslivsfrämjande åtgärder	5 927	4 801	3 459		
Turism (exkl camping)	831	855	820		
Arbetsmarknadsåtgärder	459	448	417		
Personal och ekonomiadministration	6 744	5 907	5 841		

BYGG- OCH MILJÖNÄMNDEN

Antal ledamöter: 9

Ordförande: Franz Maretta

Förvaltningschef: Ove Weststrand

Verksamhetsområden

Bygg- och miljönämndens verksamhet omfattar främst prövning och tillsyn enligt **Plan- och bygglagen, Miljöbalken, Livsmedelslagen, Smittskyddslagen och Strålskyddslagen.**

att samarbeta med myndigheter, organisationer och enskilda vars verksamhet berör nämndens ansvarsområden,

att lämna allmänheten råd och upplysningar i frågor som rör nämndens ansvarsområden.

Verksamhetsidé

Bygg- och miljönämnden är tillståndsgivande myndighet och tillsynsmyndighet inom sina ansvarsområden. Det åligger dessutom nämnden

att uppmärksamt följa utvecklingen inom kommunen i bebyggelsehänseende och i miljö- och hälsoskyddshänseende och därvid utarbeta de förslag som är påkallade samt medverka i planering när sådana frågor berörs,

Verksamhetsförändringar

Tillkommande lagstiftning och förändrad lagstiftning ger successivt utökade ansvarsområden och utökade arbetsuppgifter för nämnden och förvaltningen. Närmast ligger förändringar beträffande strandskydd och förändringar i livsmedelslagstiftningen. En tillkommande uppgift är även tillsyn över handel med receptfria läkemedel.

Budgetsammandrag	Bokslut 2008	Budget 2009	Budget 2010	Budget 2011	Budget 2012
Verksamhetens intäkter	1 303	1 120	1 170		
Verksamhetens kostnader	-3 718	-3 799	-3 754		
- varav personalkostnader	-2 985	-3 130	-2 994		
- varav kapitaltjänstkostnader	-37	0	0		
Verksamhetens nettokostnad	-2 415	-2 679	-2 584		
Driftbudgettram	-2 676	-2 679	-2 584		
Resultat	261	0	0		
Andel av nämndernas totala nettokostnad, %	0,5	1	1		
Nettokostnad/invånare kronor	245	272	268		
Nettoinvesteringar	0	0	0		
Personalkostnadernas andel av kostnader, %	80%	82%	80%		

Verksamhetsmått	Bokslut 2008	Budget 2009	Budget 2010	Budget 2011	Budget 2012
Antal diarietörda ärenden	464	550	550		

SERVICENÄMNDEN

Antal ledamöter: 7

Ordförande: Marianne Högberg

Förvaltningschef: Jörgen Johansson

Nämndens verksamhet

Servicekommitténs verksamhet är indelad i två kollektiv:

Skattefinansierad verksamhet:

- Gata och park
- Fastigheter
- Servicefunktioner inom telefoni och IT

Avgiftsfinansierad verksamhet:

- Vatten och avlopp
- Renhållning

Driftbudgeten för den skattefinansierade verksamheten uppgår till ca. 13 miljoner kronor exklusive kapitaltjänstkostnader, en ramminskning med ca 6% jämfört med föregående år. Den största delen av nämndens budget, 52%, avser driftenheten som ansvarar för drift- och underhåll av vägar, gator, cykelbanor samt grönområden och park. Drift och underhåll av gatubelysning ingår också i verksamheten.

Förvaltningens servicefunktion för telefoni och data för kommunens förvaltningar och bolag omfattar nu även drift av skoldatanätet.

Lokalhyror för kulturbyggnader och uthyrda lokaler administreras via nämnden. Nya lokaler som tillkommit under 2009 är f.d. KD-solskydd.

Den avgiftsfinansierade verksamheten för VA och renhållning finansieras via taxor och avgifter.

Kommunens tre vattenverk producerar årligen ca. 1.300.000 m³ dricksvatten, förbrukningen tenderar att minska något. Nya bestämmelser för vatten och avlopp (ABVA) har antagits under året.

Förslag till ny renhållningsordning har utarbetats och beräknas bli fastställd till 2010. Under 2010 beräknas målet uppnås att 35% av hushållsavfallet utgörs av biologiskt avfall.

Verksamhetsidé

”Servicekommittén och dess förvaltning skall verka för att Degerfors kommun skall vara en attraktiv kommun att bo och verka i”.

Specifika mål

Servicekommitténs fastlagda mål finns beskrivna i nämndens verksamhetsplan, där ett urval presenteras här:

Säker och stimulerande lekmiljö	Kontinuerlig kontroll, utbyte och förnyelse av lekutrustning
Sanering av VA-ledningsnätet	En fortsatt satsning på översyn och kontroll för underhållsbehovet på ledningsnätet

Omhändertagande av biologiskt avfall enligt målsättning 2010	Investering av nytt renhållningsfordon med kapacitet för omhändertagande av biologiskt avfall

Förändringar 2010-2011

VA-investeringarna återupptas efter att ha fått stå tillbaka under ett par år. Arbetet med utredning av VA-nätet fortsätter och skall resultera i ett planeringsunderlag för VA-sanering. Drift- och underhållsplan för gatunätet kommer att utarbetas, en konse-

kvensbeskrivning skall kopplas till planen. Införande av s.k. ”tunna klienter” planeras inom äldreomsorgen, avsikten är att skapa enklare och framför allt säkrare dataarbetsplatser för personalen.

	Budget 2008	Budget 2009	Budget 2010 <small>exkl kapital- tjänst**</small>	Budget 2010 <small>exkl kapital- tjänst**</small>	Budget 2011 <small>exkl kapital- tjänst**</small>
Verksamhetens intäkter	40 643	38 739	37 260		
Verksamhetens kostnader	-59 906	-50 994	-50 264		
- varav personalkostnader	-12 665	-12 616	-14 017		
- varav kapitaltjänstkostnader	-13 628	-13 198			
Verksamhetens nettokostnad	-19 293	-12 255	-13 004		
Driftbudgetram	20 883	14 116	-13 444		
Resultat	1 620	1 862	440		
- varav skattekollektivet		0	0		
- varav VA	1 446	1 452	397		
- varav Renhållning	174	410	43		
Andel av nämndernas totala nettokostnad, %		3	3		
Nettokostnad/kommuninvånare, kronor		1 435	1 383		
Investeringsbudgetram		8 958	13 585	11 720	13 343
Personalkostnadernas andel av kostnader, %	21	25	29		

Nämndens verksamhet

Kultur- och utbildningsnämndens verksamheter indelas i två huvudområden:

- *Kultur- och fritidsområdet* omfattar musikskola, bibliotek, fritidsverksamhet, föreningsstöd och fritidsanläggningar.
- *Utbildningsområdet* omfattar
 - *förskoleverksamhet, öppen förskola/ familjecentral, korttidstillsyn
 - *förskoleklass, grundskola, fritidshem
 - *grundsärskola, gymnasiesärskola, särvox,
 - *ungdomsgymnasium, *vuxenutbildning, svenska för invandrare samt lärcentrum.

Verksamhetsidé- övergripande mål

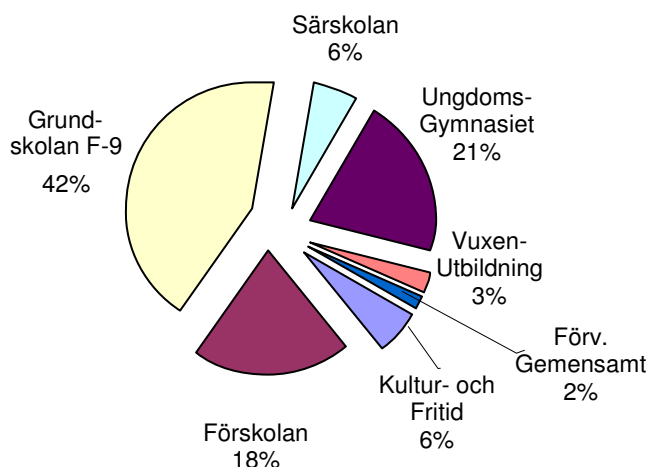
Verksamheten inom *kultur- och fritidsområdet* skall verka för ett aktivt och mångsidigt kulturutbud som gör det möjligt att leva ett kreativt liv i Degerfors Kommun.

Utbildningsområdet styrs av skollagen, förordningar, läroplaner och kommunala styrdokument. Verksamheten är målstyrd och måluppfyllelsen följs upp regelbundet. Resultatet redovisas årligen i en kvalitetsredovisning.

Förskoleverksamheten skall med engagemang, ansvar och kompetens erbjuda barnen en god pedagogisk verksamhet och en god omvårdnad, där grunden läggs för ett livslångt lärande i en verksamhet som är rolig, trygg och lärorik.

Grundskolan skall i enlighet med styrdokument erbjuda alla barn möjlighet till utveckling utifrån egna förutsättningar.

Ungdomsgymnasiet och vuxenutbildningen strävar efter en flexibel organisation, så att lärandet följer fastställda mål, bibringar kunskaper och ger stimulerande utmaningar. Utbildningen bör leda till att de studerande utvecklar förmågor att självständigt värdera nya kunskaper och förbereder för ett livslångt lärande.

**Specifika mål**

Förvaltningens verksamhetsområden är tydligt målstyrda genom politiska styrdokument på kommunal och nationell nivå. Verksamheterna redovisar resultat och förslag till åtgärder i en årlig kvalitetsredovisning. Det allt övergripande utvecklingsområdet är att öka eleverna måluppfyllelse, så att fler elever når behörighet att söka gymnasieskolans nationella program. Särskilda projekt har inletts för att bättre möta elevernas behov. I en långsiktig strategi arbetar nämnden med förebyggande insatser i tidiga åldrar samt stöd till vårdnadshavare.

Verksamhetsförändringar 2009-2011

Förskoleverksamhet

Verksamheten har under året anpassat verksamheten till de lägre födslotalen genom att två avdelningar avvecklats utan att kvaliteten påverkats negativt. Under kommande år kommer ytterligare en avdelning att avvecklas. Dessutom kommer omsorg på obekvämt arbetstid, Nattis, att flyttas till området Villervalla.

Grundskoleverksamheten

Under 2009 har förberedande arbete genomförts inför Strömtorpsskolans sammanslagning med Parkskolan och flytt av den förstnämnda verksamheten till gymnasieskolans nuvarande lokaler. Inom 7-9 har särskild kraft lagts på ämnena matematik/NO vilket kommer fortsätta under 2010.

Ungdomsgymnasiet/vuxenutbildning/SFI/Lärcentrum

Ungdomsgymnasiet; under hösten 2009 har en avsiktsförklaring undertecknats med Karlskoga kommun om samarbete inom gymnasieskolan. Ett första steg tas hösten 2010 då elever från Industriprogrammet i Degerfors flyttar in till det nybyggda Teknikhuset i Karlskoga.

Vuxenutbildning/Sfi/Lärcentrum; Den påtagliga högkonjunktur som präglat årets första halvår samt de förändrade bidragsreglerna har inneburit en generell minskning av vuxenelever. Där emot har SFI-verksamheten varit omfattande och ett framgångsrikt samarbete med socialtjänsten har etablerats.

Särskoleverksamheten

Inom särskoleverksamheterna har en påtaglig förskjutning skett mot fler elever i de högre

årskurserna. Dessutom tar gymnasiesärskolan emot elever från andra kommuner. En sannolik bedömning är att den utvecklingstrenden består, vilket för med sig behoven av anpassade lokaler och insatser för kompetensutveckling av personalen.

Kultur – fritid

Biblioteket har utrustats med fyra publika datorer som bokas genom det nya bokningssystem som installerats. Bokningen av datorerna kan även ske via webben. Då nyttjandetiden på datorerna är maximerad har detta fått till följd att nya brukare hittat till bibliotekets datorer.

Musikskolan konstaterar en ökad tillströmning av elever till stråkinstrument, vilket är mycket glädjande. På det lokala planet utreds hur samarbetet mellan Degerfors och Karlskoga kan öka inom musik och kultur. Samverkan med grundskolan kommer att utmynna i en ny musicaluppsättning. På det regionala området samverkar det med Regionförbundet, Länsmusiken, länets Musik- och Kulturskolor samt Musikhögskolan hur man bäst tillvaratar de elever som spelar ensembleinstrument.

Stora Halla har återuppbyggt efter den ödesdigra branden och nu är det full satsning framåt för att fylla den med aktiviteter. Kommunen har ett bra samarbete med idrottsklubbarna för att göra Stora Halla attraktiv.

Fritidsgården är nu etablerad på Stora Vallaskolan och bygger sakta upp sin verksamhet till gagn för ortens alla unga. I Svartå drivs ungdomsverksamheten inom ramen för Folkets Hus med ett litet verksamhetsbidrag från kommunen.

Budgetsammandrag	Bokslut 2008	Budget 2009	Budget 2010	Budget 2011	Budget 2012
Verksamhetens intäkter *	22 026	18 891	18 412		
Verksamhetens kostnader	-231 109	229 430	225 036		
- varav personalkostnader	-137 383	136 813	130 556		
- varav kapitaltjänstkostnader	-1 683	-1 888			
Verksamhetens nettokostnad	-209 083	210 539	206 624		
Driftbudgetram	204 510	210 539	206 624		
Resultat	-4 573	0	0		
Andel av nämndernas, nettokostnad	47	47			
Nettokostnad/kommuninvånare, kronor	21 250	21 530	21 294		
Investeringsbudgetram	2 095	6 740	4 627	150	50
			285		
Personalkostnadernas andel, %	59	59	58		

Verksamhetsmått	Budget 2008	Budget 2009	Budget 2010
<u>Biblioteket</u>			
Nettokostnad/ invånare (kronor)	345	328	313
<u>Musikskolan</u>			
Nettokostnad/invånare (kronor)	368	368	374
<u>Förskolan</u>			
Antal barn	454	410	362
Nettokostnad/ barn (kronor)	89 559	101 720	104 591
<u>Förskoleklass</u>			
Antal barn	97,5	92	86
Nettokostnad per barn (kronor)	23 395	28 489	30 849
<u>Fritidshem</u>			
Antal barn	332	328	325
Nettokostnad per barn (kronor)	28 130	30 823	30 723
<u>Grundskola</u>			
Antal elever	991,5	984	917
Nettokostnad/elev (kronor)	76 031	77 923	81 992
<u>Särskolan</u>			
Antal elever, undervisning i Degerfors	14,5	11	14
Antal elever, undervisn i annan kommun	4	4	4
<u>Gymnasiesärskolan</u>			
Antal elever, undervisning i Degerfors	16	22	31
Antal elever, undervisn i annan kommun	0	0	1
<u>Gymnasieskolan</u>			
Elevantal	534	552	495
varav i Degerfors (inkl från andra kommuner)	313	306	275
varav i övriga kommuner	220	246	220
Nettokostnad per elev (kronor)	77 665	85 357	88 695

SOCIALNÄMND

Antal ledamöter: 11

Ordförande: Bjarne Rasmussen

Förvaltningschef: Kristina Sandberg

Nämndens verksamhet

Socialförvaltningen är efter Kultur och utbildning den största förvaltningen i kommunen.

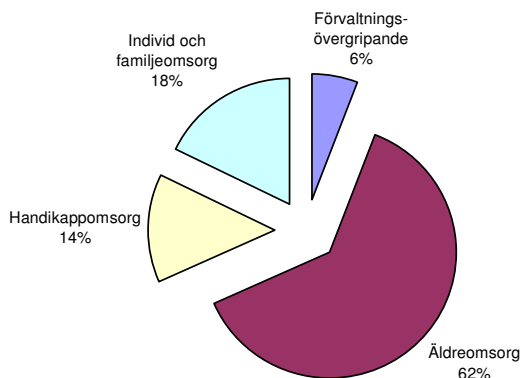
Vår verksamhet kan delas in i fyra olika huvuddelar:

- Äldreomsorg
- Handikappomsorg
- Individ & familjeomsorg
- Förvaltningsövergripande

Mer än hälften av socialförvaltningens budget används till äldreomsorg. Verksamheten bedrivs både i det egna hemmet, ordinärt boende i form av hemtjänst och i våra två särskilda boenden Letälvsgården och Västergården. Hemvården ger service, personlig omvårdnad och i vissa fall hemsjukvård till drygt 200 vårdtagare varje månad. Dessutom erbjuds växelvård samt rehabilitering. På Letälvsgården och Västergården bor sammanlagt 106 pensionärer.

Inom verksamhetsområdet Handikappomsorg finns två gruppboendestäder, Villa Syrén samt Nya Brogatan, som tillsammans kan erbjuda boende för 13 personer. Dessutom finns stödboendet Muttern för de psykiskt funktionshindrade. Daglig verksamhet bedrivs för 28 personer på något av våra två dagcenter, samt sysselsättning för gruppen psykiskt funktionshindrade.

Individ- och familjeomsorg omfattar ekonomiskt bistånd i form av försörjningsstöd samt ekonomisk förmedling, som innebär hjälp med att strukturera en persons privatekonomi. Inom barn- och ungdomsverksamheten utvecklas föräldrastödet och inom missbruksvården pågår ett aktivt arbete inom öppenvården.



Förvaltningsövergripande verksamhet omfattar sociala arbetsmarknadsåtgärder, administration kring bostadsanpassning samt ledningsfunktion, med förvaltningschef och verksamhetsansvariga samt budget för administration kring nämnden.

Verksamhetsidé- övergripande mål

Vi skall aktivt arbeta för att ge enskilda människor, som behöver vårt stöd, den service, vård och det skydd som finns fastställt i gällande lagstiftning. Därigenom skapas förutsättningar för att leva ett självständigt liv.

Specifika mål 2009-2010

Förutom nedan angivna mål med budgetförutsättningar har nämnden även fastställt mål avseende:

- offentligt skyddad anställning
- personalmål i form av att medarbetarsamtal skall genomföras och kompetensutvecklingsplaner skall tas fram
- lönekriterier skall utformas som ett led i den individuella lönesättningen
- erbjuda personal önskad sysselsättningsgrad vid vakanser när så är möjligt

Mål	Förutsättningar
Ledningssystem för kvalitet i Socialtjänsten skall utformas inom samtliga områden	Genom omfördelning av resurser har en processledare för framtagande av kvalitetledningssystem, motsvarande 0,5 åa, anställdes t o m 2010-08-31

SOCIALNÄMND

Antal ledamöter: 11

Ordförande: Bjarne Rasmussen

Förvaltningschef: Kristina Sandberg

Mål	Förutsättningar
Vidareutveckling av det förebyggande föräldrastödsarbetet i samverkan med andra aktörer	I nära samverkan med skola – förskola utforma arbetssätt för familjer i öppenvård Förutsättningar har skapats genom samfinansiering av tjänster för föräldrastödjande arbete genom Ventilen, Pinnocchio och arbetet med preventionsprogram

Mål	Förutsättningar
Fortsatt utveckling av arbetsmetoder och samverkan för att stödja hushåll till egen försörjning	Samverkan har inletts med Arbetsmarknadsenheten i Karlskoga och utredning pågår ang tillskapande av en arbetsmarknadsenhet i kommunen. Finsamresursen används för olika utvecklingsprojekt i kommunen och gemensamt med Karlskoga kommun

Mål:	Förutsättningar
Utveckla arbetssätt och metoder inom rehabilitering, social dokumentation, anhörigstöd samt identifiering och behandling av näringstillstånd/nutrition	Statliga stimulansmedel används helt eller delvis för utveckling av hemrehabilitering och anhörigstöd. Stöd till anhöriga kommer att bedrivas av demensteamet. Utbildning i social dokumentation kommer att genomföras under 2010. Tidigare utformat arbetssätt används i arbetet med identifiering och behandling av näringstillstånd / nutrition.

Mål:	Förutsättningar
Utveckling av samverkan med andra kommuner för samutnyttjande av resurser	Arbete har inletts med Karlskoga kommun för identifiering av möjliga områden för samverkan. Samverkan pågår sedan tidigare i Finsams regi. Dessutom har överenskommelse träffats med Arbetsmarknadsenheten (AME) i Karlskoga om vissa tjänsteköp.

Mål:	Förutsättningar
Effektivisera resursvändningen genom översyn av riktlinjer, vårdtyngdsmätning, prioriteringsbedömningar och planeringssystem	Utredning genomförs inom befintlig ram. Riktlinjer från andra kommuner inhämtas för jämförelse. Möjligheten till vårdtyngdsmätning i nytt verksamhetsstöd undersöks samt fortsatt utredning av planeringssystem.

Verksamhetsförändringar 2010

Socialnämnden har anvisats en budgetram för 2010 om 175 785 tkr, vilket motsvarar 99% av 2009-års budgetram samt utökning med 3 700 tkr p g a ökade kostnader för försörjningsstöd. Ramtilldelningen innebär krav på verksamhetsförändringar som minskar kostnaderna med totalt 5,7 mkr. Dessutom föreslås en ytterligare utökning av socialsekreterare till en kostnad av 0,2 mkr. Nedan beskrivs förslag till verksamhetsförändringar samt beräknad kostnadsminskning 2010 (mkr).

1. Förändringar som verkstälts under 2009

- Strukturförändringar samt förändring av bemanning och arbetsinnehåll inom vård och omsorg som innebär:
minskning med 1 boendeplats
minskning med 2,75 årsarbetare 1,7
 - Förändrad bemanning och schemaläggning i handikappomsorgen 0,4
- Summa** 2,1

Konsekvenser:

Förändringarna medför endast marginella konsekvenser för verksamhet, personal och brukare.

2. Förändringar som kan genomföras 2010

- Förändrade generella ekonomiska förutsättningar, t ex ändringar av PO-pålägg, avgifter, hyror och bidrag 1,3
 - Förändring av arbetsinnehåll och bemanning inom vård och omsorg 0,1
 - Förändring av arbetsinnehåll inom handikappomsorgen 0,2
- Summa** 2,2

Konsekvenser:

Förändringarna medför inga eller endast mindre konsekvenser inom några verksamhetsområden.

3. Förändringar som medför omfattande konsekvenser

- Minskat antal korttidsplatser från 20 till 16 platser 1,0
 - Förändringar av verksamheten inom Dagrehab 0,1
 - Personalminskning i gruppbostad på Brogatan 0,3
- Summa** 1,4

Konsekvenser:

Förändringarna kommer att innebära omfattande konsekvenser för såväl brukare, personal som verksamhetens möjligheter att tillgodose lagstadgade behov, t ex

- Ökade kostnader för utskrivningsklara och risk för sanktionsavgifter
- Ökad arbetsbelastning inom hemvården och övriga stödfunktioner
- Försämrade möjligheter till avlastning, växelvård och rehabilitering
- Ökade behov av bostadsanpassning
- Uppsägning av personal och försämrade rekryteringsmöjligheter till ny gruppbostad

4. Ej finansierad kostnadsökning

- Utökning av tjänst som socialsekreterare med 1,0 åa varav 0,5 åa är finansierad i tilldelad ram 0,2

Konsekvenser

Utökad ram eller ytterligare besparingsåtgärder krävs för att finansiera den personalökning som det ökade behovet av försörjningsstöd kräver.

Begäran om ramförstärkning

Socialnämnden beslutade 2009-11-15, SN § 112, att avslå förslag till kostnadsreduceringar vad gäller följande åtgärder enligt punkt 3 och 4 i ovanstående redogörelse:

- Minskat antal korttidsplatser från 20 till 16 platser
- Förändringar på Dagrehab
- Personalminskning på gruppboende, Brogatan
- Ytterligare verksamhetsförändringar för att finansiera utökning av socialsekreterare med 0,5 åa

Socialnämnden beslutade att hos kommunstyrelsen begära:

Ramförstärkning motsvarande den utblivna kostnadsreducering som åtgärder enligt punkt 3 skulle ge 1,4 mkr

Ramförstärkning för finansiering av socialsekreterartjänst enligt punkt 4 0,2 mkr

Totalt 1,6 mkr

Budgetsammandrag

	Bokslut 2008	Budget 2009	Budget 2010	Budget 2011	Budget 2012
			exkl kapital- tjänst	exkl kapital- tjänst	exkl kapital- tjänst
Verksamhetens intäkter	47 068	37 129	37 260		
Verksamhetens kostnader	-218 085	-211 440	-214 305		
- varav personalkostnader	-156 124	-148 947	-149 334		
- varav kapitaltjänstkostnader	-969	-1 051	0		
Verksamhetens nettokostnad	-171 017	-174 311	-177 045		
Driftbudgettram	168 910	174 311	177 045		
-varav omförd av ram avs dagresor (KS-SN)			750		
Resultat	-2 107	0	0		
Andel av nämndernas totala netto- kostnad, %	38	39	40		
Nettokostnad/kommuninnevånare kronor					
	17 269	17 716	18 332		
Investeringsbudgettram	1 648	1 015	15 400	1 200	1 200
Personal – antal helårsarbetare					
Personalkostnadernas andel av kost- nader, %	71,6	70,4	69,7		

Verksamhetsmått

Belopp i tkr	Bokslut 2008	Budget 2009	Budget 2010
Förvaltningsövergripande	9 313	6 501	7 526
Andel av nämndens budget, %	5,2	3,8	4,3
Sociala arbetsmarknadsåtgärder	2 048	1 964	2 051
Administration Bostadsanpassning	245	217	253
Andel av nämndens budget, %	1,3	1,3	1,3
Äldreomsorg	117 360	118 043	118 396
Andel av nämndens budget, %	65,9	69,0%	67,9
Slussen antal vårdtygn	7 300	4 499	5 110
Antal vårdtagare i hemtjänst snitt/mån	208	205	205
Antal säboplatser	106	113	113
Antal korttidsplatser	16	16	20
Handikappomsorg (LSS Psyk)	24 763	25 327	24 690
Andel av nämndens budget, %	14,5	14,6	13,9
Antal vårdtagare med personlig ass totalt			
Antal personer i gruppboende			
Antal vårdtagare i daglig verksamhet			
Individ och Familjeomsorg	19 529	20 758	24 479
Andel av nämndens budget, %	11,4	11,9	13,7
Försörjningsstöd, bruttokostnad (exkl personal)	8 017	7 112	10 700

DRIFTBUDGET OCH INVESTERINGSBUDGET

DRIFTBUDGET	Budget 2009	Budget 2010	Plan 2011	Plan 2012
Kommunstyrelsen	-46 965	-40 763	-42 498	-43 135
Oförutsett	-200	-200	-200	-200
Bygg- och miljönämnden	-2 714	-2 584	-2 631	-2 671
Serviceämnden	-26 879	-13 444	-13 581	-13 853
<i>varav, avställning bostäder</i>	-6 916			
Kultur- och utbildn	-222 973	-206 624	-206 568	-202 437
<i>varav, omstrukturering</i>	-10 850			
Socialnämnden	-174 310	-173 345	-180 225	-182 283
<i>varav ökat försörjningsstöd</i>	-3 700	-3 700	-3 700	-3 700
Summa	-495 507	-436 960	-445 704	-444 579
KP, internränta, pensioner (netto)	8 461	8 852	9 024	7 403
Avskrivningar	-20 000	-20 300	-21 200	-20 700
Verksamhetens nettokostnader	-443 660	-452 108	-457 280	-458 466

INVESTERINGSBUDGET	Budget 2009	Budget 2010	Plan 2011	Plan 2012
Kommunstyrelsen	11 631	550	2 350	2 350
Gymnasieskola	26 965	0	0	0
Bygg- och miljönämnden	0	0	0	0
Serviceämnden	8 958	13 585	11 720	11 345
- Skattekollektivet	4 216	6 935	5 120	4 845
- VA	2 542	6 000	6 100	6 000
- Renhållning	2 200	650	500	500
Kultur- och utbildningsnämnden	7 204	4 627	150	50
Socialnämnden	1 015	15 400	1 200	1 200
SUMMA INVESTERINGAR	55 773	34 162	15 420	14 945

Anslagsbindningsnivån för investeringar i 2010 år budget är per nämnd, förutom för följande investeringsprojekt där anslagsbindningsnivå är knuten till respektive projekt.

- Om- och tillbyggnad gymnasieskola
- Ny gruppbofastad för socialnämndens verksamheter

RESULTATBUDGET, BALANSBUDGET OCH FINANSIERINGSBUDGET

RESULTATBUDGET	Bokslut 2008	Budget 2009	BUDGET 2010	Plan 2011	Plan 2012
Verksamhetens intäkter	119 646	112 948	---	---	---
Verksamhetens kostnader	-542 171	-545 369	---	---	---
Verksamhetens nettokostnader	-422 525	-432 421	-431 808	-436 680	-437 766
Avskrivningar	-17 859	-19 228	-20 300	-21 200	-20 700
Verksamhetens nettokostnader	-440 384	-451 649	-452 108	-457 880	-458 466
Skatteintäkter	360 387	373 912	360 368	367 971	379 378
Generella bidrag och utjämning	84 897	87 540	97 241	87 808	87 645
Finansiella Intäkter	2 788	700	1 100	1 100	1 100
Finansiella Kostnader	-7 701	-6 216	-5 200	-5 200	-5 200
Resultat för extra ord poster	-13	4 287	1 401	-6 201	4 457
Extra ordinära kostnader		-17 764			
Årets resultat	-13	-13 477	1 401	-6 201	4 457

Avgiftskollektivet	2008	2009	2010	2011	2012
VA-kollektivet	1 76	1 52	397	400	400
Renhållningskollektivet	588	410	43	40	40
Summa Avgiftskollektivet	2 264	1 862	440	440	440

BALANSBUDGET	Resultat 2008	Prognos 2009	Budget 2010	Plan 2011	Plan 2012
Anläggningstillgångar	325 548	299 422	349 057	343 277	337 522
Kortfristiga fordringar	48 453	40 953	40 953	40 953	40 953
Förråd	1 123	1 687	1 287	887	487
Kassa, bank	25 904	55 000	6 056	11 136	20 648
Omsättningstillgångar	75 480	97 640	48 296	52 976	62 088
SUMMA TILLGÅNGAR	401 028	397 062	397 353	396 253	399 610
Eget kapital	133 101	109 935	111 336	111 336	115 793
Avsättningar	23 796	32 253	32 143	32 043	31 943
Långfristiga skulder	160 593	145 793	144 793	143 793	142 793
Kortfristiga skulder	83 538	109 081	109 081	109 081	109 081
Skulder	244 131	254 874	253 874	252 874	251 874
EGET KAPITAL, AVSÄTT- NINGAR OCH SKULDER	401 028	397 062	397 353	396 253	399 610
<i>Soliditet %</i>	33%	28%	28%	28%	29%

FINANSIERINGSBUDGET	Resultat 2008	Prognos 2009	Budget 2010	Plan 2011	Plan 2012
DEN LÖPANDE VERKSAMHETEN					
Årets resultat	-13	-23 166	1 401	0	4 457
Justering för av- och nedskrivningar	17 859	18 950	20 300	21 200	20 700
Justering för gjorda avsättningar		8 557			
Justering för ianspråktaga avsättningar	-362	-100	-110	-100	-100
Just för övriga ej likvidpåverkande poster	772				
<i>Medel från verksamheten före förändring av rörelsekapital</i>	4 197	32 479	400	400	400
Ökning/minskning kortfristiga fordringar	7 605	7 500			
Ökning/minskning förråd och varulager	-1 123	-564	400	400	400
Ökning/minskning kortfristiga skulder	-2 285	25 543			
Kassaflöde från löpande verksamhet	22 453	36 720	21 991	21 500	25 457
INVESTERINGSVERKSAMHETEN					
Investering i materiella tillgångar	-18 017	-20 000	-69 935	-15 420	-14 945
Försäljning av materiella tillgångar					
Investering i finansiella tillgångar					
Försäljning av finansiella tillgångar	1 169				
Kassaflöde från investeringsverksamhet	-16 848	-20 000	-69 935	-15 420	-14 945
FINANSIERINGSVERKSAMHETEN					
Nyupptagna lån					
Amortering av skuld	-6 133	-14 800	-1 000	-1 000	-1 000
Ökning av långfristiga fordringar	-1 539				
Minskning av långfristiga fordringar	6	27 176			
Kassaflöde från finansieringsverksamhet	-7 666	12 376	-1 000	-1 000	-1 000
Periodens kassaflöde	-2 061	29 096	-48 944	5 080	9 512
Likvida medel vid årets början	27 965	25 904	55 000	6 056	11 136
Likvida medel vid periodens slut	25 904	55 000	6 056	11 136	20 648

Noter till resultaträkningen

Not 1 Verksamhetens nettokostnad

Belopp i tkr

	Bokslut 2008	Prognos 2009	Budget 2010	Plan 2011	Plan 2012
Vsh-nettokostnad, inkl interna poster	-423 433	-446 278	-431 808	-436 680	-437 766
Kalkyl. Kompletteringspension och internränta	25 319	27 710	25 582	26 180	29 253
Kommunfullmäktiges oförutsedda	0	0	0	0	0
Kommunstyrelsens oförutsedda	0	0	-200	-200	-200
Pensionskostnader	-24 411	-33 604	-24 882	-25 480	-28 553
- Pensionsutbetalningar	-7 768	-7 622	-10 972	-10 691	-12 483
- Förändring pensionsavsättning	1 230	-9 111	3 100	3 100	3 100
- Individuell pensionsdel	-9 584	-10 195	-10 732	-11 008	-11 259
- Försäkringspremier	-3 278	-2 003	-1 513	-1 775	-2 392
- Löneskatt	-5 011	-4 673	-4 765	-5 106	-5 519
Semesterlöneskuld	0	0	-500	-500	-500
Avskrivningar	-17 859	-18 950	-20 300	-21 200	-20 700
Summa	-440 384	-471 122	-452 108	-457 880	-458 466

Not 2 Skatteintäkter

Belopp i
tkr

	Bokslut 2008	Prognos per 09-10-31	Budget 2010	Flerårsplan	
				2011	2012
Preliminära skatteintäkter	363 476	377 799	358 976	364 749	377 151
Preliminär slutavräkning	-2 422	-13 030	1 392	0	0
Slutavräkning	-667	675	0	0	0
Summa	360 387	365 444	360 368	364 749	377 151

Not 3 Utjämningsystemet och generella bi- drag/avgifter

Belopp i tkr

	Bokslut 2008	Prognos per 09-10-31	Budget 2010	Flerårsplan	
				2011	2012
Inkomstutjämningsbidrag	65 892	67 687	64 858	66 035	63 546
Strukturbidrag	3 891	3 867	3 816	3 820	3 796
Införandebidrag	3 910	2 575	1 265	0	0
Regleringsbidrag / avgift	-4 542	-4 857	2 498	2 538	95
Fastighetsavgift	13 047	14 096	13 770	13 770	13 770
Kostnadsutjämnings	7 563	7 871	4 731	5 164	5 133
LSS - utjämnings	-4 863	-3 699	-3 271	-3 566	-3 544
Extra konjunkturstöd mm (engångsut- bet.)	0	0	9 574	0	0
Summa	84 898	87 540	97 241	87 761	82 796

Not 5 Finansiella kostnaderBelopp i
tkr

	Bokslut	Prognos	Budget	Flerårsplan	
	2008	2009	2010	2011	2012
Räntor långfristig upplåning	7 760	5 558	5 169	5 149	5 153
Ränta pensionsskuld	90	93	31	51	47
Räntebidrag	-218	-126	0	0	0
Övriga räntekostnader	169	0	0	0	0
Summa	7 701	5 525	5 200	5 200	5 200

Specifikation, lån 2010Belopp i
tkr

Långgivare	Skuld	Ränta	Amortering	Skuld
	2010-01-01			2010-12-31
Kommuninvest AB	137 600	4 830	0	137 600
SBAB	10 502	310	900	9 602
Spintab	1 984	60	100	1 884
Ytterligare planerad amortering				
Summa	150 086	5 200	1 000	149 086
Varav:				
Lån med rörliga räntor*	63 036	2 184	1 000	62 036
Lån med fasta räntor	87 050	3 016	0	99 917

* med ränteförfallodagar inom ett år.

SPECIFICERAD INVESTERINGSBILAGA

Av investeringarna avseende 2009 beräknas högst 20 mkr förbrukas under 2009.

	2009	2010	2011	2012
TOTALT KOMMUNEN	55 773	34 462	15 420	14 945

Kommunstyrelsen	2009	2010	2011	2012
Diariesystem	206			
E-handel o personal	148			
Folkets hus	2 344			
KD-solskydd	5 700			
Nämndhuset	1 000			
Folkhälsonämnden, köksutrustning	350	350	350	350
Markarbeten, Letälven	300			
Busshållplats mm	583			
Cykelbana strömtorp	1 000			
Uppsnyggning centrum, etapp I		200		
Västa Möckelnstranden			2 000	2 000
Summa KS	11 631	550	2 350	2 350

Kultur- och utbildningsnämnd	2009	2010	2011	2012
Diverse inventarier	1 804			
Bruksskolans gymnastiksal*	5 000			
Konstgräs Stora Halla	400			
Lokalanpassn, 7-9, valla		250		
Lokalanpassn, särskola, valla		450		
Inventarier		1 077	50	50
Smältarbyggningen		100	100	
Brukets idrottshall, inventarier		150		
Angöring, Bruksvägen		400		
Gymnasieskola, ombyggnation	22 000			
Gymnasieskola, Inventarier	1 600			
Gymnasieskola, lös inredning	1 215			
Gymnasieskola, IT-nät	150			
Gymnasieskola, Oförutsett	2 000			
Köp av fastighet				
Letälvsskolan, ombyggnad, F-6, skolgård, inkl handikapp		2 200		
SUMMA KUN	34 169	4 627	150	50

Servicenämnden	2009	2010	2011	2012
<u>Skattefinansierad</u>	<u>4 216</u>	<u>6 935</u>	<u>5 120</u>	<u>4 845</u>
Gata ospec	140	140	140	140
Belysningsmaster	350	350	350	75
Belysningsarmaturer	0	1 600		
Gräsklippare	500			
Centralförråd, fönster mm	50	75		
Lekplatser, (1 st)	75	75	75	75
Bryggor, en badplats	75			
Belysning Stenbro, Åtorp	80			
IT	200	1 200	200	200
Fastigheter	1 708	2 095	1 055	655
Högbergstorp markarbeten	791			
Värmecentraler	187			
tvättställ	60			
Minitraktor		700		700
Grävtraktor			1 800	
Lastbil				1 500
Upplag CF		150		
Ny gatuöverbyggnad			1 500	1 500
Jägmästargatan		150		
Kil och mellangatan		400		
Servicenämnden	2009	2010	2011	2012
<u>Avgiftsfinansierad</u>	<u>4 742</u>	<u>6 650</u>	<u>6 600</u>	<u>6 500</u>
Utredning VA	500			
Ventilbyten och serviser	500			
Pumpstationer	350			
Luftartom Åtorps VA-verk	500			
Förtjockningsanläggning	175			
Dagvatten, karlshagen	300			
Skogalunsområdet	217			
Värmepump Dfs reningsverk		350		
Nya Pumpstationer		400	400	200
Återströmningsskydd		150	150	
Undercentraler		50	50	50
Ventilbyten och serviser		500	500	500
St Valla, Huvudvattenledning		850		
Huvudavlopp Degernäs		1 500	1 500	
Utredning spillvatten		300	300	
Byte servisbrunnar, Hästhagen		500		
Kil och mellangatan		1 300		
Dagvattenmagasin, kranvägen		100		
Dagvatten Brattgränd			1 200	1 100
Ny anslutning Outokumpo			2 000	700
Relining centralgatan				1 500
Kråkåsvägen, sanering VA				700

Servicenämnden	2009	2010	2011	2012
Skärblackavägen, sanering VA				750
Galtåsvägen, sanering VA				500
Kärl till matavfall		300	500	500
Asfalt, Återvisning		350		
Renhållningsfordon	2 200			
SUMMA SRN	8 958	13 585	11 720	11 345

Socialnämnden	2009	2010	2011	2012
	1 015		1 200	1 200
Inventarier ny Gruppbostad		300		
Med tekn produkter		300		
Desinficering. Letälvsgården		100		
Inventarier Grindst/västerg.		200		
Verksamhetssystem, alla verksamheter		1 000		
Ny gruppbostad (425 m2)		13 500		
Summa SN	1 015	15 400	1 200	1 200

Regler för 2010 års budget

(Stycket med kursiv stil är nytt jämfört med tidigare år.)

Avvikelser från denna budget angivna anslag och verksamhetsnivåer i form av ny verksamhet, nytt ändamål, investeringar etc. får ej ske utan kommunfullmäktiges medgivande.

Budgetuppföljning och delårsrapport

Delårsrapport skall upprättas efter sex månader.

Varje månad skall uppföljning av ekonomi och nyckeltal inom personalområdet inlämnas till kommunstyrelsen fr o m styrelsens sammanträde i mars månad.

Driftbudgeten

Anslagsbindningen för driftbudgeten skall vara knuten till nämnd/styrelsenivå. Varje nämnd/styrelse har fått en ekonomisk ram för driftkostnaderna. Nämnd/styrelsen ansvarar för att verksamheten finansieras inom den ekonomiska ramen. I princip beviljas ej tilläggsanslag för kostnadsökningar och nya verksamheter m m.

Nämnd/styrelse ansvarar vidare för att verksamheten bedrivs i enlighet med de mål och riktlinjer som kommunfullmäktige fastställer i budget. Måluppfyllelsen för verksamheten måste alltid anpassas till nämnders/styrelsers ekonomiska situation.

Nämnd/styrelse äger rätt att fritt omdisponera i driftbudgeten inom sitt eget ansvarsområde. Nämnd/styrelse äger inom sitt ansvarsområde rätt att delegera åt i kommunen anställd att på nämndens vägnar fatta beslut om omdisponeringar inom driftbudgeten avseende den anställdes ansvarsområde. Omdisponeringar får ej medföra en avvikelse från facknämndens/styrelsens verksamhetsinriktning. Alla omdisponeringar inom driftbudgeten skall rapporteras till ekonomi- och personalavdelningen och styrkas med kopia på beslut.

Nämnders/styrelsers ökade ansvar innebär ett fortsatt ökat krav på utarbetande av verksamhetsmål samt framtagande av verksamhetsmål för uppföljning av verksamheten.

Överföring av anslag mellan nämnder får ske på tjänstemannanivå om förvaltningschefer är

överens. Kravet är att det ej är väsentliga belopp och att det inte påverkar verksamhetens omfattning eller inriktning. Återrapportering ska i dessa fall ske till kommunstyrelsen.

Investeringsbudgeten

Anslagsbindningen för investeringsbudgeten skall vara knuten till de belopp som angivits i investeringsbudgeten. Detta innebär att nämnden ansvarar för att angivna investeringar sker inom den ram som nämnden har fått tilldelat.

Nämnden äger fritt omdisponera och omprioritera inom angiven ram. För vissa större investeringar äger fullmäktige rätt att fastställa anslagsbindningsnivån till respektive projekt. Inom Servicenämnden skiljs den skattefinansierade verksamheten från de båda avgiftskollektiven. Omdisponeringar inom investeringsbudgeten skall rapporteras till ekonomi- och personalavdelningen och styrkas protokollsutdrag från kommunfullmäktige.

Nämnd/styrelse skall varje månad i samband med månadsuppföljningen rapportera i belopp hur stora investeringarna har varit. Slutredovisning av projekt skall ske vartefter projekten färdigställs. Slutredovisningen skall därefter omgående tillsändas personal- och ekonomiavdelningen för aktivering.

Förvärv av inventarier och maskiner med objektskostnad motsvarande 75 % av föregående års prisbasbelopp eller mer (innebär 30 tkr eller mer) samt en beräknad livslängd på minst tre år budgeteras på investeringsbudgeten.

I samband med investeringar avseende byggnationer skall 0,5 % av investeringsbudgeten avsättas till konstutsmäckning (Kf §§ 7/96 och 64/96) under kultur- och utbildningsnämndens ansvarsområde.

Driftkostnadskalkyler alltid skall upprättas inför äskande av investeringsanslag.

Omdisponeringar från drift- till investeringsbudget

Kommunstyrelsen bemyndigas inom driftbudgeten, vid framställan från nämnd/styrelse omdisponera från drift- till investeringsbudgeten inom samma nämnd/ styrelse upp till högst 150 000 kronor för ett och samma ändamål.

Delegationen omfattar endast sådan anslags-givning för vilken medelsanvisning kan ske genom om disponering inom samma nämnders /styrelser verksamhetsområden som anslaget avser tillföras. Kommunstyrelsen äger ej befogenhet att omfördela anslag mellan olika nämnder/styrelser.

Omdisponeringar inom investeringsbudgeten

Kommunstyrelsen äger ej befogenhet att omfördela anslag mellan olika nämnder/styrelser.

Upphandlingsregler

Upphandling skall ske inom ramen för givna anslag och enligt kommunens upphandlingspolicy (Ks § 157/00).

Upptagande av tillfälliga lån

Den beloppsgräns inom vilken kommunstyrelsen jämlikt sitt reglemente § 4 (finanspolicy) äger uppta rörelsekrediter med en löptid till ett år är för budgetåret 2009; 10 000 000 kronor.

Fastighetsförvärv/försäljning

Den kostnadsram inom vilken kommunstyrelsen § 5 i styrelsens reglemente bemyndigas att förvärva fastighet eller fastighetsdel för budgetåret 2009 utgör 500 000 kronor.

Den kostnadsram inom vilken kommunstyrelsen jämlikt sitt reglemente § 5 bemyndigas för budgetåret att försälja fastigheter utgör 5 000 000 kronor samt högst 500 000 kronor per objekt.